

## ИНВЕСТИЦИОННАЯ ПРИВЛЕКАТЕЛЬНОСТЬ ПРЕДПРИЯТИЙ ЛЕСНОЙ ОТРАСЛИ РЕСПУБЛИКИ КОМИ И РЕКОМЕНДАЦИИ ПО ЕЕ ПОВЫШЕНИЮ

Оганезова Н. А.

## THE INVESTMENT ATTRACTIVENESS OF THE FOREST INDUSTRY REPUBLIC OF KOMI AND RECOMMENDATIONS ON HOW TO IMPROVE

Oganezova N. A.

*В настоящее время предприятия лесной отрасли республики, имеющие значительный потенциал для собственного развития, столкнулись с проблемой, связанной с нехваткой финансовых средств для его раскрытия. В связи с этим проблема повышения инвестиционной привлекательности приобрела большую актуальность. В работе описаны результаты проведенного исследования в области инвестиционной привлекательности предприятий лесной отрасли Республики Коми, выявлены проблемы, влияющие на развитие, и предложены рекомендации по ее повышению.*

*At present, enterprises timber industry of the country with significant potential for their development, are faced with a problem related to the lack of financial resources for its disclosure. In this regard the problem of increase of investment appeal gained big relevance. This paper describes the results of research in the field of investment attractiveness of the forest industry in the Republic of Komi, identified the problems affecting the development and offers recommendations for its improvement.*

**Ключевые слова:** инвестиционная привлекательность, управление, правовая культура, потенциальный инвестор, постпроектное обслуживание, конкурентоспособность, корпоративная культура, корпоративное управление, репутация предприятия, конкуренция.

**Keywords:** investment attractiveness, governance, legal culture, a potential investor, post-project maintenance, competitiveness, corporate culture, corporate management, reputation of the entity, competition.

В современных условиях ведения хозяйственной деятельности, характеризующихся конкурентоспособностью, высокой степенью неопределенности и риска, большое значение приобретает вопрос, касающийся выбора объекта инвестирования, поскольку предприятиям не хватает собственных источников инвестирования, в связи с чем возникает необходимость привлечения инвестиций и создания качественно сформированной инвестиционной инфраструктуры, которая способна создать условия для осуществления инвестиционной деятельности, снизить степень риска инвестиционных вложений, облегчить привлечение дополнительных инвестиций,

аккумулируя финансовые ресурсы, позволяя реализовать финансовые возможности, придавая активность инвестиционному процессу.

Привлечение инвестиций в деятельность хозяйствующих субъектов лесного сектора является объективно необходимым, поскольку износ производственных фондов превышает все допустимые нормы. Соответственно, исследование вопросов стратегического управления предприятием с учетом постоянного повышения его инвестиционной привлекательности имеет особую актуальность и представляет социально-экономический интерес как для предприятия, так и для региона в целом.

В экономической литературе понятие «инвестиционная привлекательность» достаточно новое, емкое, рассматриваемое на разных уровнях среды (страновом, региональном, отраслевом, корпоративном) и используемое преимущественно при характеристике и оценке объектов инвестирования, рейтинговых сопоставлениях, сравнительном анализе процессов.

Широкий спектр взглядов, определяющих инвестиционную привлекательность предприятия, влияющих на принятие инвестиционного решения потенциальными контрагентами, предопределяют множество отличительных друг от друга подходов к определению, анализу, оценке и управлению ею.

Исходя из проведенного автором анализа, направленного на изучение развития представлений существующих определений инвестиционной привлекательности, выделена их общая основа: «инвестиционная привлекательность» - это обобщенная характеристика, интенсивно развивающаяся в области теории и практики управления предприятием, влияющая на принятие решения об инвестировании предприятия.

Различия в определениях данного термина являются отражением управленческой деятельности предприятия, требующей в разное время разных подходов.

В современных условиях хозяйствования наиболее приемлемым определением инвестиционной привлекательности хозяйствующих субъектов лесного сектора экономики Республики Коми является совокупность инвестиционно-привлекательных признаков объекта инвестирования, основанных на аналитических и прогнозных данных, отражающих уровень риска и доходности на осуществляемые инвестиции [1].

Автором было проведено исследование, в котором принимало участие 100 предприятий лесной отрасли Республики Коми, из них 25% - лесозаготовительные предприятия, 35% - деревообрабатывающие, 10% - предприятия целлюлозно-бумажной промышленности, 25% - торговые и 5% - предприятия, занимающиеся перевозкой продукции лесной отрасли.

Целью исследования является изучение инвестиционной привлекательности предприятий лесной отрасли Республики Коми, поиск механизмов ее повышения в системе взаимоотношений бизнеса и власти, выявление факторов, стимулирующих и сдерживающих повышение инвестиционной привлекательности и оценка эффективности форм и инструментов взаимодействия власти и бизнеса в Республике Коми в области инвестиционной привлекательности.

В качестве методов исследования был выбран экспертный анкетный опрос руководителей предприятий лесной отрасли, проведенный на основе анкетирования респондентов.

Научная новизна полученных результатов состоит в возможности сформулировать рекомендации, которые позволят повысить инвестиционную привлекательность региона.

В исследовании сделан акцент на основные элементы, на которые обращают внимание потенциальные инвесторы в современных условиях:

- I. Оценка уровня конкурентоспособности продукции и корпоративного управления.
- II. Субъективная оценка уровня инвестиционной привлекательности предприятий лесной отрасли.
- III. Перспективы развития предприятий лесной отрасли Республики Коми.

I. По мнению респондентов, ключевыми факторами, в наибольшей степени влияющими на инвестиционную привлекательность предприятий лесной отрасли республики, является ресурсообеспеченность - 30 %, поскольку деятельность хозяйствующих субъектов лесной отрасли напрямую зависит от главного ресурса лесов республики - наличия древесины, немаловажным является квалификация рабочих (17%), в настоящее время сложилась ситуация, связанная с дефицитом необходимых квалифицированных специалистов, в частности инженерных специальностей (например, операторы современной лесозаготовительной техники, специалисты сервиса и среднего технического персонала), 3% предприятий стали уделять внимание уровню корпоративной культуры, оказывая влияние на экономическое состояние предприятия и являясь

важнейшей составляющей корпоративного управления, что влияет на эффективность деятельности предприятия в целом, поскольку грамотная система корпоративного управления дает возможность таким конкурентным преимуществам, как облегчение доступа к рынку капиталов, снижение стоимости капитала, рост эффективности, улучшение репутации. Одним из важных компонентов эффективного корпоративного управления, оказывающим позитивное влияние на его устойчивое развитие, является высокий уровень корпоративной социальной ответственности (КСО), которая рассматривается не только как добровольный вклад в улучшение общественного благосостояния и развития, но и как инструмент повышения конкурентоспособности при взаимодействии с ключевыми заинтересованными сторонами [2]. Предприятия, проявляя КСО, могут добиться мультипликативного эффекта в общественном развитии [3] и повышении собственной эффективности.

В этой связи предприятиям, как отметил в своем выступлении В. В. Путин, необходимо решать вопросы, связанные с повышением качества корпоративного управления и финансовой прозрачности бизнеса [4], поскольку инвесторы отдадут свое предпочтение именно реципиентам с развитым уровнем корпоративного управления, корпоративной культуры и КСО.

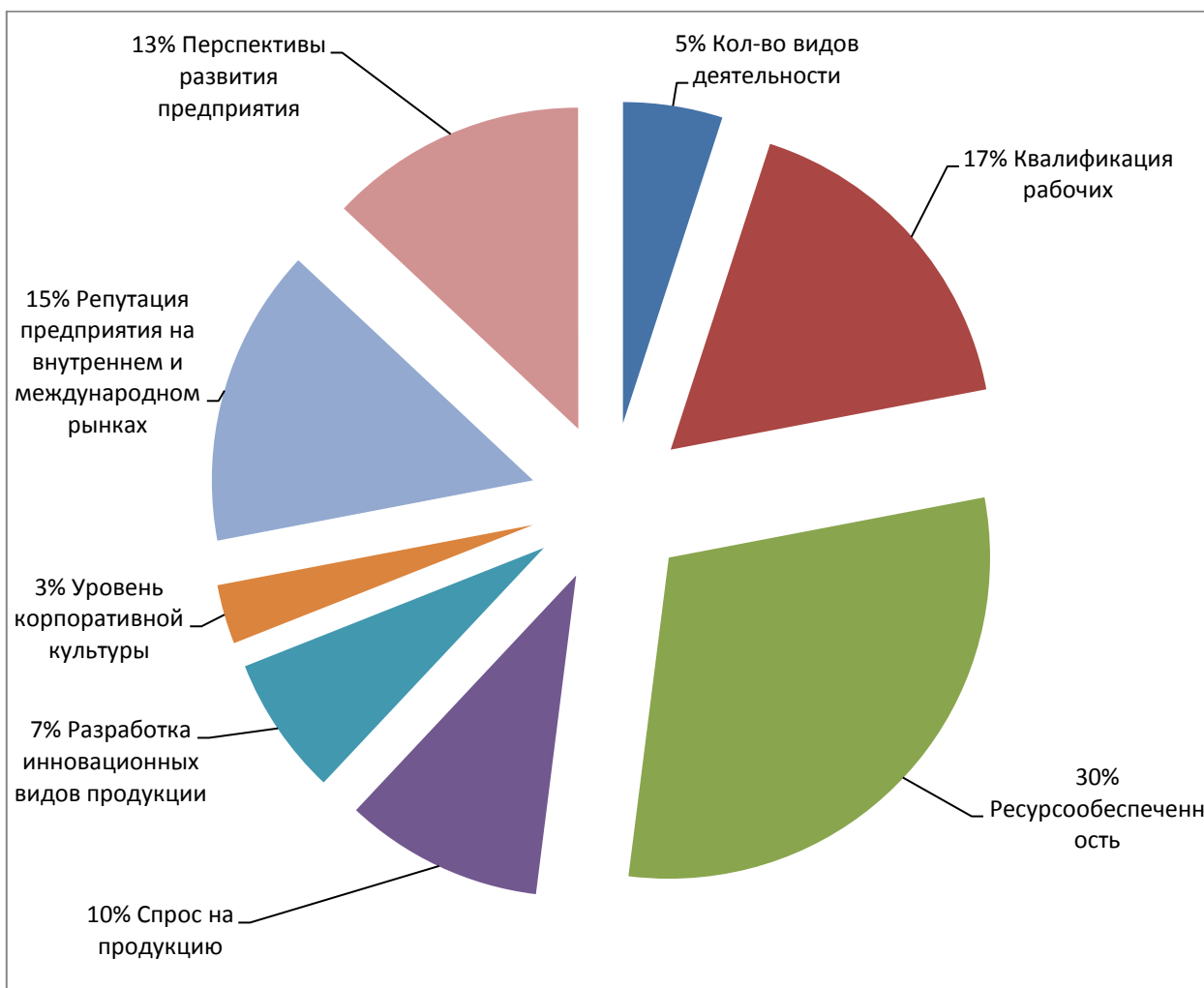


Рис. 1. Факторы, влияющие на инвестиционную привлекательность.

Анализируя конкурентные преимущества предприятий лесной отрасли, выделили (рис. 2): спрос на продукцию - 40%, ресурсообеспеченность – 30%, количество видов деятельности - 5%.

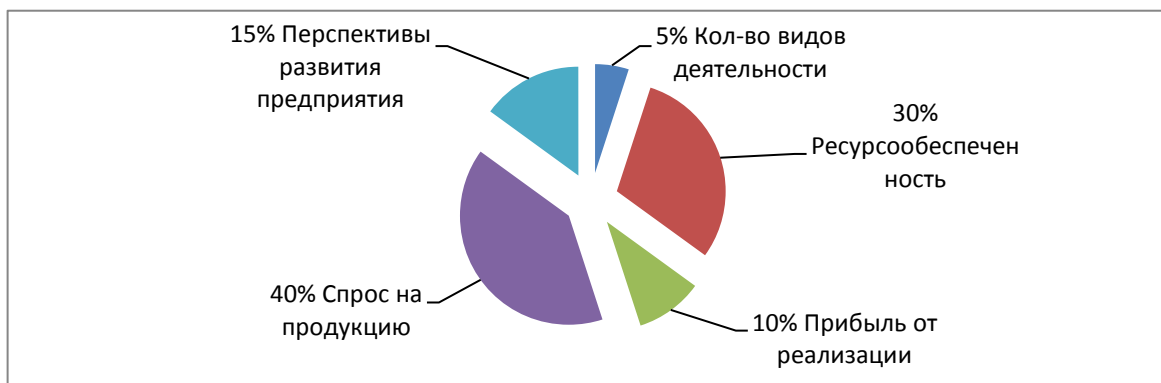


Рис. 2. Конкурентные преимущества предприятий лесной отрасли.

Несмотря на то, что по многим показателям республика занимает ведущие места в Российской Федерации по продукции лесной отрасли, а именно: бумага (15,8%) – 2 место, фанера (10,8%) – 1 место, картон (8%) - 4 место, ДСП (4,9%) - 6 место, ДВП (3,4%) – 9 место, пиломатериалы (2,8%) – 11 место [5], 60% оценили свою продукцию конкурентоспособной, 25% - испытывают конкуренцию со стороны экспортеров и других стран (рис. 3), однако продукция 15% не выдерживает конкуренции со стороны других стран и в ближайшее время не имеет возможности достичь этого уровня.

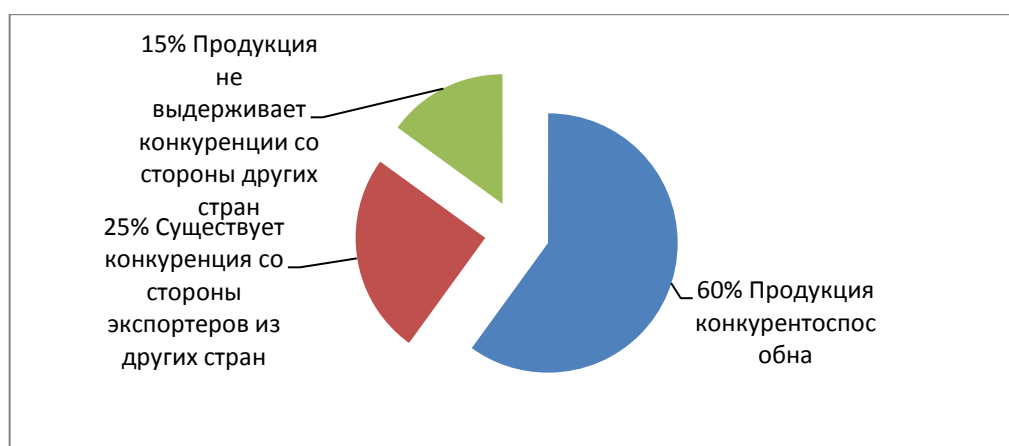


Рис. 3. Оценка конкурентоспособности продукции лесной отрасли.

Среди показателей, характеризующих конкурентоспособность товара, большинство респондентов а, именно, 63%, отдали свое предпочтение качеству, остальные 37% - цене товара.

II. Субъективно оценивая инвестиционную привлекательность своего предприятия, балльная оценка варьируется от 5 до 8 баллов по 10-ти балльной шкале (рис. 4).

Как видно из полученных данных, инвестиционная привлекательность в наибольшей степени находится в середине предложенной шкалы оценки (5 баллов – 28%, 6 баллов – 35%). Данный факт свидетельствует о том, что необходимо повышать инвестиционную привлекательность предприятий лесной отрасли республики, приближая ее оценку к максимальному значению.

Как выяснилось в ходе исследования, оценку инвестиционной привлекательности проводят руководители, зачастую не совсем компетентные в данном вопросе, поэтому для достоверности полученных данных следует привлекать специалистов со стороны.

Таким образом, практика управления инвестиционной привлекательностью на предприятиях лесной отрасли Республики Коми не имеет надлежащего уровня. Об этом свидетельствует отсутствие специализированных служб по контролю, надзору в данной области, отсутствие стратегии по управлению инвестиционной привлекательностью, а также низкая практика применения современных инструментов управления инвестиционной привлекательностью. Это мешает предприятиям эффективно развивать инвестиционную деятельность.

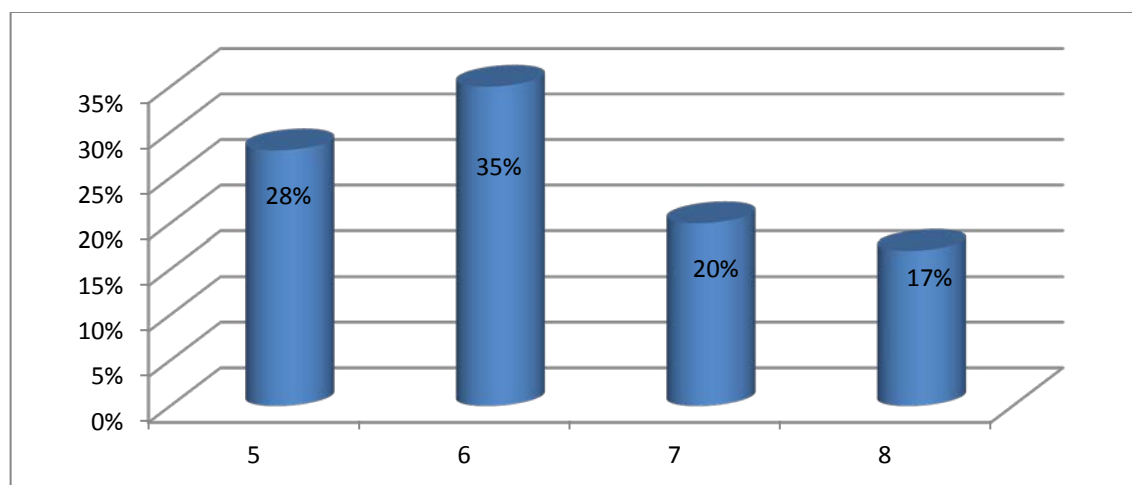


Рис. 4. Балльная оценка инвестиционной привлекательности предприятий лесной отрасли Республики Коми.

В связи с этим, анализируя вопрос, касающийся поиска инвесторов, 77% респондентов привлекают инвесторов с использованием личных связей, 23 % - через участие в международных выставочно-конгрессных мероприятиях (семинары, конференции, бизнес-форумы, выставки и др.).

III. В современных условиях вступления России в ВТО бесспорно положительным моментом является то, что руководители предприятий осознают необходимость в развитии уровня технологий производства для перспектив стратегического развития предприятия.

Оптимистичным фактом является то, что у предприятий лесной отрасли существуют потребности в нематериальных активах (рис. 5).

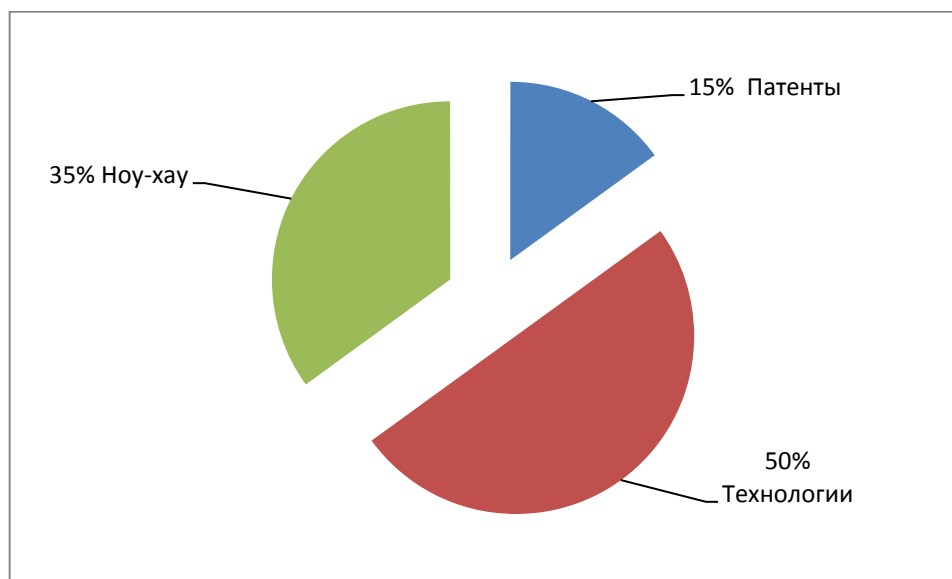


Рис. 5. Потребность предприятий в нематериальных активах.

Что касается перспектив развития предприятий лесной отрасли республики всего 33 % предприятий планируют развитие технологии производства и внедрение программ модернизации, большая часть респондентов (67%), в силу отсутствия собственных инновационных разработок, недостаточной квалификации кадров, подобных действий не планирует в среднесрочной перспективе.

На наш взгляд, основную роль в повышении инвестиционной привлекательности предприятий лесной отрасли республики играет руководство и менеджмент предприятия, поэтому уровень их квалификации является определяющим, в связи с этим необходимо:

- провести оценку кадрового потенциала в инвестиционной сфере;
- разработать программы подготовки и переподготовки кадров на базе прямых договоров с высшими и средними учебными заведениями с учетом потребностей предприятий отрасли в подготовке квалифицированных специалистов конкретного профиля;
- сформировать стратегию в сфере повышения корпоративного управления;
- создать мероприятия для подготовки специалистов при реализации инновационно-инвестиционных проектов, ликвидировав низкую финансовую грамотность населения в области использования и применения финансовых инструментов и развития инвестиционной деятельности;
- создать для работников систему мотивационных факторов, стимулирующих повышение качества и рост производительности труда.



В связи с внедрением технологических новшеств и инноваций необходимо:

- использовать комплексный подход к освоению и использованию ресурсов;
- осваивать диверсификацию номенклатуры продукции с учетом поиска не занятых на рынке продукции ниш лесной отрасли;
- повысить эффективность использования сырья и топлива за счет введения в действие ресурсосберегающих экологически безопасных технологий (перспективным направлением использования древесных отходов является производство древесных топливных гранул – пеллет, эффективных для применения в энергетике);
- разработать и реализовать планы, программы на республиканском, муниципальном уровнях по рациональному использованию возобновляемых природных ресурсов, а также воспитанию экологической культуры населения;
- развивать механизм государственно - частного партнерства, позволяющий минимизировать риски, сохранять объемы финансирования, осуществлять реализацию значительного числа инвестиционных проектов.

Полученные в ходе исследования результаты, а также рекомендации помогут улучшить инвестиционную привлекательность предприятий лесной отрасли региона, создать и обеспечить эффективное функционирование в Республике Коми региональной инвестиционной системы, способной обеспечить выполнение поставленных целей экономического и социального развития региона.

#### **Список литературы:**

1. Оганезова Н. А. Инвестиционная привлекательность предприятий лесопромышленного комплекса РК и перспективы ее повышения // Политические, экономические и социокультурные аспекты регионального управления на Европейском севере. 2012 . С. 85-89.
2. Шихвердиев А. П., Вишняков А., Серяков А. Параметры социальной ответственности бизнеса в системе эффективного корпоративного управления // Проблемы теории и практики управления. 2009. №9. С. 107-114.
3. Шихвердиев А. П., Сычев А. Качественный индекс социальных инвестиций как показатель эффективности корпоративной социальной ответственности // Человек и труд. 2010. № 1(71). С. 49-52.

4. Информация о жизни корпоративных коммуникаций // Медиа-архив корпоративная пресса.  
URL: <http://ccc.ulstu.ru/index.php/2009-05-14-13-22-27>.

5. Информация по итогам деятельности лесопромышленного комплекса за 2012 год // Министерство развития промышленности и транспорта Республики Коми. URL: [http://rkomi.ru/top/org\\_isp/min/minprom](http://rkomi.ru/top/org_isp/min/minprom).

#### **Literature:**

1. Oganezova N. A. Investment attractiveness of forestry enterprises of Kazakhstan and the prospects for its increase // Political, economic and socio-cultural aspects of regional governance in the European north. 2012. P. 85-89.

2. Shihverdiev A.P., Vishnjakov A., Seryakov A. Parameters of social responsibility in the system of effective corporate governance // Problems of the theory and practice of management. 2009. № 9. P. 107-114.

3. Shihverdiev A.P., Sychev A. Qualitative index of social investment as an indicator of efficiency of corporate social responsibility // Man and labor. 2010. № 1 (71). P. 49-52.

4. Information about the life of corporate communications // Media archive corporate press. URL: <http://ccc.ulstu.ru/index.php/2009-05-14-13-22-27>.

5. Information following the results of timber processing complex activity for 2012 // Ministry of development of the industry and transport of the Komi Republic. URL: [http://rkomi.ru/top/org\\_isp/min/minprom](http://rkomi.ru/top/org_isp/min/minprom).