

РЕГИОНАЛЬНАЯ ЭКОНОМИКА REGIONAL ECONOMY

Вопросы по оптимизации состава Арктической зоны Российской Федерации в европейской части страны

Suggestions for optimizing the composition of the russian Arctic in the European part of the country

УДК 910(571.56+98)

М. А. Жуков, Научно-координационный центр по проблемам Севера, Арктики и жизнедеятельности малочисленных народов Севера (АНО НКЦ «Север») (Москва, Россия)

В. Н. Крайнов, Научно-координационный центр по проблемам Севера, Арктики и жизнедеятельности малочисленных народов Севера (АНО НКЦ «Север») (Москва, Россия)

В. М. Телеснина, Московский государственный университет им. М. В. Ломоносова (Москва, Россия)

M. A. Zhukov, Autonomous Non-Commercial Organization «Scientific and Coordination Center for Problems of the North, Arctic and Life of Small Peoples of the North (Moscow, Russia)

V. N. Krainov, Autonomous Non-Commercial Organization «Scientific and Coordination Center for Problems of the North, Arctic and Life of Small Peoples of the North (Moscow, Russia)

V. M. Telesnina, Moscow Lomonosov State University (Moscow, Russia)

Представлены критерии оптимизации состава Арктической зоны Российской Федерации (АЗРФ) и обоснованы предложения по включению в состав АЗРФ ряда муниципальных образований Архангельской области и республик Карелия и Коми.

Ключевые слова: *состав Арктической зоны, критерии, природные факторы, арктическая специфика, природно-хозяйственные системы.*

The Criteria for optimization of the Russian Arctic are presented and proposals for the integration of the Russian Arctic is a series of municipalities of the Arkhangelsk region and Karelia and Komi republics are justified.

Keywords: *Arctic zone structure, criteria, natural factors, Arctic specificity, natural and economic systems*

Постановка проблемы

Как было многократно показано и в научной литературе [3, 5, 7, 8, 9] и в материалах Интернет-сайта «Арктика сегодня» [3], состав Арктической зоны Российской Федерации (АЗРФ), нормативно закрепленный указом Президента Российской Федерации от 2 мая 2014 года № 296 «О сухопутных территориях Арктической зоны Российской Федерации», определен крайне неудачно. Подготовка сотрудниками Минрегиона России проекта указа Президента Российской Федерации осуществлялась без какой-либо опоры на выработанные принципы и обоснованную систему критериев, несмотря даже на указание Заместителя Председателя Правительства Д. Н. Козака¹ учесть заключение ФГБУ ААНИИ

Росгидромета [9]. Следование ему декларировалось, но не осуществлялось на практике [7]. Вопрос об оптимальной системе критериев определения состава АЗРФ рассмотрен нами в предыдущем номере журнала [5]. В первом номере 2017 года авторы первоначально планировали более подробно осветить прикладные природно-хозяйственные критерии выделения АЗРФ и только после этого опубликовать данную работу. Однако высокие темпы предстоящей деятельности уполномоченного органа — Минэкономразвития России, предусмотренные на заседании Государственной комиссии по вопросам развития Арктики 13 декабря 2016 года, потребовали изменения порядка публикации материалов и прикладные природно-хозяйственные критерии выделения АЗРФ будут более подробно рассмотрены нами в следующем номере журнала.

Основания включения в состав Арктической зоны Российской Федерации муниципальных районов Республики Карелия с точки зрения предлагаемых критериев

В отношении Лоухского, Кемского и Беломорского муниципальных районов Республики Карелия принято политическое решение¹. Тем не менее имеет смысл оценить эти районы с точки зрения предлагаемых нами критериев (табл. 1). Обсуждаемые районы отвечают ряду критериев включения территорий в состав АЗРФ [5]. В плане широтного положения Лоухский муниципальный район простирается с севера на юг от Северного Полярного круга до примерно 65°30' с. ш., Кемский муниципальный район простирается с севера на юг примерно от 65°30' с. ш. до 64°45' с. ш., а Беломорский муниципальный район простирается с севера на юг примерно от 64°45' с. ш. до 63°35' с. ш. Таким образом, территория трех этих районов полностью располагается в подзоне значительного ультрафиолетового дефицита (62°30'—67°30') (табл. 1) [5]. Помимо нахождения в подзоне значительного дефицита ультрафиолетовой инсоляции имеет место прилегание к побережью Белого мо-

ря и его использование в транспортных целях и расположение в пределах подзоны северной тайги, что соответствует широтным и зональным критериям выделения АЗРФ, предложенным ФГБУ ААНИИ Росгидромета. Население прибрежных поморских поселений этих районов занимается морским рыболовством, рыбоводством, заготовкой морской капусты. Население районов также ведет лесное хозяйство и осуществляет вторичное лесопользование, типичные для европейской северной тайги. Некоторым критериям указанные районы отвечают не в полной мере. Они находятся за пределами очень неблагоприятной и неблагоприятной зоны природной дискомфортности (табл. 1) [1, 5, 6]. Что касается другого близкого варианта биоклиматического районирования [5, 10], где граница между экстремально дискомфортными и просто дискомфортными территориями в районе Белого моря проведена в соответствии с границей, отделяющей районы Крайнего Севера от приравненных к ним местностей, то все описываемые районы Республики Карелия находятся в пределах экстремально дискомфортных территорий страны (и, соответственно, в пределах районов Крайнего Севера) в отличие от Приморского и Онежского муниципальных районов Архангельской области, отнесенных к местностям, приравненным к районам Крайнего Севера и находящимся в пределах дискомфортных территорий. Для приморских муниципальных районов Беломорья (за исключением его северного побережья) нужно учитывать влияние Гольфстрима, формирующее асимметрию климатических характеристик по направлению Запад — Восток [2, 5].

В части специфических черт пространственного освоения и транспортной связности наземными путями сообщения с относительно недалеко расположенными староосвоенными промышленными территориями как приморские районы Республики Карелия, так и аналогичные районы Архангельской области скорее соответствуют северным, нежели арктическим территориям. Указанное несоответствие с нашей точки зрения в данном случае не носит принципиального характера и с учетом существенного охлаждающего влияния Белого моря на прибрежные территории они все-таки могут быть включены в состав АЗРФ.

¹ На совместном заседании президиума Совета по Арктике и Антарктике при Совете Федерации и Государственной комиссии по вопросам развития Арктики 20 ноября 2015 года.

Таблица 1

Сопоставление территорий, предлагаемых к включению в состав Арктической зоны Российской Федерации с предлагаемыми в настоящей работе критериями

Территория	Подзоны УФ дефицита (с. ш.)			Биоклиматические характеристики				Арктические и субарктические ландшафты		нахождение в пределах САФ-территории	транспортно-хозяйственное тяготение территории к СМП	прилегание муниципалитетных районов к морям СЛО	периферийность, изолированность и отдаленность хозяйственных систем от крупных промышленных центров	очаговый или точечно-сетевой характер освоения территории	ярко выраженная неравномерность населения, концентрация людей в населенных пунктах	моно- и олигопрофильность зон хозяйственного освоения, сырьевая ориентация и вынос конечных продуктов за пределы территории	внеэкономическое экстремальное «сверхное» удорожание
	сильного 67°30'—72°30'	значительного 62°30'—67°30'	умеренного 57°30'—62°30'	относительно неблагоприятная зона дискомфорта	неблагоприятная зона природной дискомфорности	очень неблагоприятная зона природной дискомфорности	нахождение территории в пределах тундры и лесотундры	нахождение территории в пределах северной тайги									
Беломорский муниципальный район Республики Карелия	-	+	-	+	-	-	-	-	+	-	+	+	+	+	+	+	+
Кемский муниципальный район Республики Карелия	-	+	-	+	-	-	-	-	+	-	+	+	+	+	+	+	+
Лоухский муниципальный район Республики Карелия	-	+	-	+	-	-	-	-	-	-	+	+	+	+	+	+	+
Лешуконский муниципальный район Архангельской области	-	+	-	+	+	-	-	-	+	+	-	-	+	+	+	+	+
Пинежский муниципальный район Архангельской области	-	+	-	+	+	-	-	-	-	-	+	+	+	+	+	+	+
Городской округ Инта Республики Коми	-	+	-	-	-	+	-	+	+	+	-	-	+	+	+	+	+
Городской округ Усинск Республики Коми	-	+	-	-	-	+	-	+	+	+	-	-	+	+	+	+	+
Усть-Цилемский муниципальный район Республики Коми	-	+	-	-	-	+	-	+	+	+	-	-	+	+	+	+	+

Основания изменения состава Арктической зоны Российской Федерации на территории Архангельской области

Вопрос о включении в состав АЗРФ дополнительно двух муниципальных районов области — Лешуконского и Пинежского — был поднят на совещании по вопросу уточнения южной границы Арктической зоны Российской Федерации, прошедшем 15 января 2016 года в Минэкономразвития России. Решение принято не было, Правительству Архангельской области было рекомендовано в срок до 22 января 2016 года представить в Минэкономразвития России обоснованные предложения по уточнению южной границы АЗРФ, которые должен был рассмотреть ФГБНИУ СОПС МЭР/РАН.

Территория Лешуконского муниципального района простирается с севера на юг примерно от 65°30' с. ш. до 64°30' с. ш. Территория Пинежского муниципального района простирается с севера на юг примерно от 65° с. ш. до 63° с. ш. Таким образом, территории обоих районов находятся в пределах подзоны значительного (62°30'—67°30') ультрафиолетового дефицита [5]. При этом северная часть территории районов находится в неблагоприятной зоне природной дискомфортности, а центральная и южная части — в относительно неблагоприятной зоне природной дискомфортности (табл. 1) [1, 5, 6] или экстремально неблагоприятной зоне [5, 10]. Территории районов полностью располагаются в пределах подзоны северной тайги (что соответствует широтным и зональным критериям выделения АЗРФ, предложенным ФГБУ АНИИ Росгидромета), с которой связана хозяйственная деятельность практически всего населения обоих районов, для которого характерны очаговое расселение, невысокая и постоянно снижающаяся численность. Население Лешуконского муниципального района сосредоточено в 6 сельских поселениях, население Пинежского муниципального района сосредоточено в 15 сельских поселениях.

В части специфики хозяйственных систем районов можно отметить их соответствие части избранных нами критериев: периферийность, изолированность и отдаленность арктических хозяйственных систем от крупных промышленных центров и староосвоенных регионов; очаговый или точечно-сетевой характер освоения территории; ярко выраженная нерав-

номерность расселения, концентрация людей в населенных пунктах; моно- и олигопрофильность производственной специализации локальных поселений и зон хозяйственного освоения, сырьевая ориентация и вынос существенной части конечных переделов за пределы территории. Среди критериев нужно указать на отсутствие прилегания муниципальных районов к морям СЛО и ограниченное значение СМП для завоза и вывоза продукции. Обсуждаемая территория плохо обеспечена транспортными путями и основной транспортной осью для них являются реки Мезень, Пинега, Кулой. Пинега впадает в Северную Двину и перевозки по ней идут через Архангельский порт. Мезень и Кулой впадают в Мезенскую губу. Специфика Архангельской области — возможность интенсивно разрабатывать северотаежные леса, являющиеся основным источником лесоматериалов для западного сектора российской Арктики. Например, пиломатериалы из Лешуконского муниципального района вывозятся преимущественно через Мезень на трассу СМП. Если сравнить по сумме предложенных нами критериев (табл. 1) [5] Лешуконский и Пинежский муниципальные районы Архангельской области с Приморским и Онежским районами этой же области, то увидим, что два первых района даже более соответствуют критериям включения в состав АЗРФ, нежели два последних.

Основания расширения состава Арктической зоны Российской Федерации на территории Республики Коми

Северная граница предлагаемых правительством Республики Коми к включению в состав АЗРФ территорий проходит примерно по 67-й параллели. Города Инта и Усинск располагаются на широте 66° с. ш., поселок Усть-Цильма — на широте 65°26' с. ш. Территория городского округа Инта простирается с севера на юг до 65° с. ш., территория городского округа Усинск простирается на юг примерно до 65°30' с. ш., территория Усть-Цилемского муниципального района — примерно до 64°30' с. ш. Таким образом, территория указанных районов лежит в пределах подзоны значительного ультрафиолетового дефицита (62°30'—67°30') (табл. 1) [5]. С точки зрения оценки степени дискомфортности природно-климатических условий для жиз-

недеятельности и хозяйствования территория городского округа Инта находится в очень неблагоприятной зоне природной дискомфортности (табл. 1) [1, 5, 6] или в экстремально неблагоприятной зоне [5, 10]. Территории городского округа Усинск и Усть-Цилемского муниципального района частично находятся в очень неблагоприятной зоне природной дискомфортности, а частично в неблагоприятной зоне природной дискомфортности (таблица 1) или в экстремально неблагоприятной зоне [5, 10]. В части ландшафтной характеристики северные заполярные части районов выходят в зону тундры, которая по плохо дренированным широким долинам проникает на юг вплоть до городов Инты и Усинска. Центральные части обсуждаемых районов представляют собой сочетание тундровых, лесотундровых и северотаежных сообществ с обратной вертикальной поясностью — моренные гряды заняты лесотундровыми и северотаежными насаждениями. Долинные комплексы заняты лесотундровой и тундровой растительностью. Южные части обсуждаемых районов покрыты северотаежными насаждениями. Такая ландшафтная структура территории соответствует широтным и зональным критериям выделения АЗРФ, предложенным ФГБУ ААНИИ Росгидромета.

С точки зрения специфики хозяйственных систем районов имеет место их общее соответствие основной части избранных критериев: периферийность и отдаленность хозяйственных систем от крупных промышленных центров и староосвоенных регионов; очаговый или точечно-сетевой характер освоения территории; ярко выраженная неравномерность расселения, концентрация людей в населенных пунктах; олигопрофильность производственной специализации локальных поселений и зон хозяйственного освоения, сырьевая ориентация и вынос существенной части конечных пределов за пределы территории. Нужно отметить отсутствие прилегания муниципальных районов к морям СЛО и ограниченное значение СМП для завоза и вывоза продукции в связи с наличием железнодорожных путей, связывающих центральные поселения территорий с промышленно развитыми территориями.

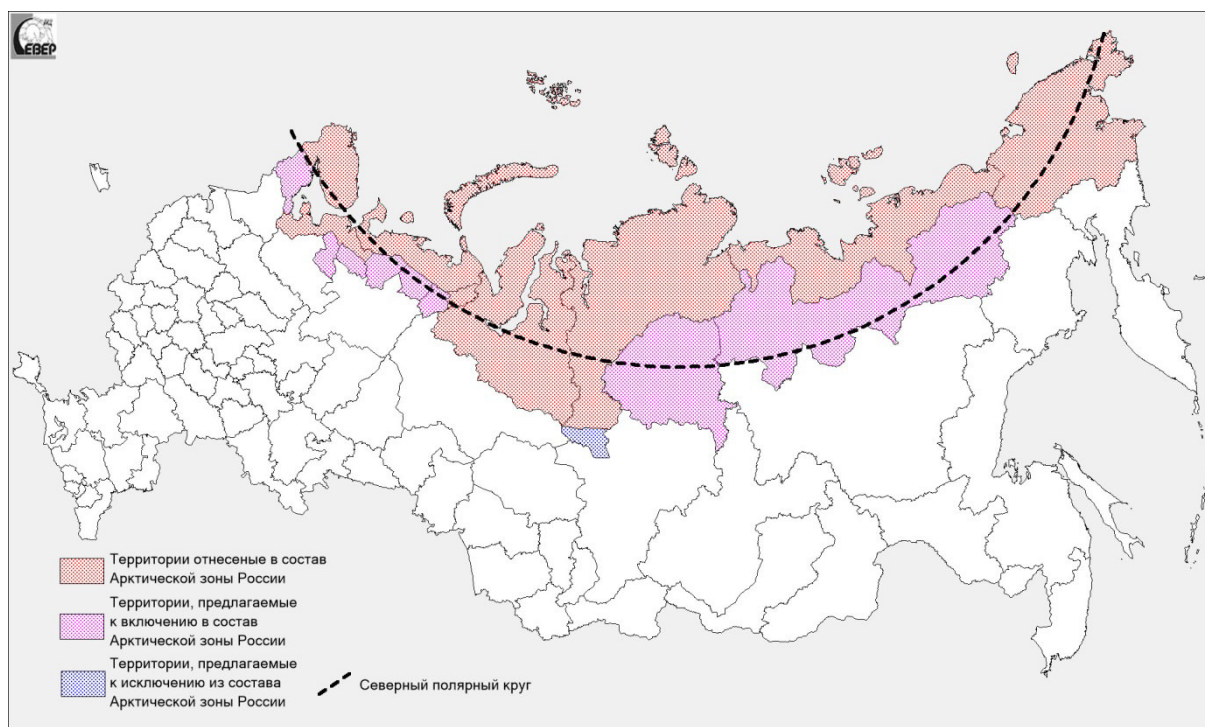
Заключение

1. Предлагается включить в состав АЗРФ в Республике Карелия Лоухский, Кемский и Беломорский муниципальные районы.

Лоухский район: площадь 22 551 км², население 12 056 человек.

Картосхема 1

Предложения по изменению состава Арктической зоны Российской Федерации



Кемский район: площадь 8 029 км², население 15 753 человек.

Беломорский район: площадь 12 797 км², население 17 034 чел.

Всего предлагается включить территорию площадью 43 377 км² с населением 44 843 человек (картосхема 1).

2. Предлагается включить в состав АЗРФ в Архангельской области Лешуконский и Пинежский муниципальные районы.

Лешуконский район: площадь 28 100 км², население 6805 человек.

Пинежский район: площадь 32 116 км², население 22 999 человек.

Всего предлагается включить территорию площадью 60 216 км² с населением 29 804 человек (картосхема 1).

3. Предлагается включить в состав АЗРФ в Республике Коми Усть-Цилемский муниципальный район, городские округа Усинск и Инта.

Усть-Цилемский район: площадь 42 511 км², население 11 689 человек.

городской округ Усинск: площадь 30 564 км², население 45 754 человек.

городской округ Инта: площадь 30 100 км², население 29 732 человек.

Всего предлагается включить территорию площадью 103 175 км² с населением 87 173 человек (картосхема 1).

Список литературы

1. Васильев В. В., Селин В. С., Жуков М. А., Кренке А. Н., Золотокрылин А. Н., Виноградова В. В. Районирование территории России по критерию дискомфорта жизни населения // Север как объект комплексных региональных исследований. Сыктывкар, 2005. С. 177—187.

2. Жуков М. А. Арктическая зона Российской Федерации — проблемы пространственной идентификации // НЕП XXI век. Наука, экономика, производство. 2006. № 2. С. 23—26.

3. Жуков М. А. Материалы к определению критериев выделения Арктической зоны Российской Федерации. 2015. // Интернет-сайт «Арктика сегодня». URL: <http://www.arcticregion.ru> (дата обращения: 08.02.2017).

4. Жуков М. А. Методологические и методические проблемы выделения Арктической зоны Российской Федерации // Арктика XXI век. 2014. № 1(2). С. 4—20.

5. Жуков М. А., Крайнов В. Н., Телеснина В. М. Проблемы совершенствования состава Арктической зоны Российской Федерации // Корпоративное управление и инновационное развитие экономики Севера: Вестник Научно-исследовательского центра корпоративного права, управления и венчурного инвестирования Сыктывкарского государственного университета. 2016. № 4. С. 80—89. URL: <http://vestnik-ku.ru/images/articles/2016/4/8.pdf> (дата обращения: 02.02.2017).

6. Жуков М. А., Васильев В. В., Крайнов В. А. Районирование территории Российской Федерации по дискомфорту жизнедеятельности населения с выделением географической границы Севера // Труды конференции «Районирование в современной экономической, социальной и политической географии: потенциал, теория, методы, практика» (Ростов-на-Дону, 23—26 сентября 2004.)

7. Жуков М. А., Филиппов В. В., Кадашова Н. А., Крайнов В. Н., Телеснина В. М. Анализ практики использования критериев выделения Арктической зоны Российской Федерации // Наука и образование. 2016. № 1. С. 52—60.

8. Жуков М. А., Филиппов В. В., Кадашова Н. А., Крайнов В. Н., Телеснина В. М. Критерии выделения Арктической зоны Российской Федерации и алгоритм их использования. 2016. // Интернет-сайт «Арктика сегодня». URL: (дата обращения: 08.02.2017).

9. Жуков М. А., Филиппов В. В., Кадашова Н. А., Крайнов В. Н., Телеснина В. М. Проблемы выделения Арктической зоны Российской Федерации на территории Республики Саха (Якутия) // Наука и образование. 2015. № 2. С. 7—15.

10. Золотокрылин А. Н., Кренке А. Н., Виноградова В. В. Районирование России по природным условиям жизни населения. М.: Геос, 2012. 156 с.

References

1. Vasilyev V. V., Selin V. S., Zhukov M. A., Krenke A. N., Zolotokrylin A. N., Vinogradova V. V. *Rayonirovaniye territorii Rossii po kriteriyu diskomfortnosti zhizni naseleniya* [Zoning of Russia territory by criteria of population life dis-

comfort), In: *Sever kak obyekt kompleksnykh regionalnykh issledovaniy* [The North as object of complex regional investigations, Syktyvkar, 2005. pp. 177—187.

2. Zhukov M. A. *Arkticheskaya zona Rossiyskoy Federatsii — problem prostranstvennoy identifikatsii* [Arctic zone of Russian Federation — the problems of space identification] // *NEP XXI vek. Nauka. ekonomika. Proizvodstvo*, 2006, no. 2, pp. 23—26.

3. Zhukov M. A. *Materialy k opredeleniyu kriteriyev vydeleniya Arkticheskoy zony Rossiyskoy Federatsii* [Materials for definition of Arctic zone criteria for Russian federation] // Available at: <http://www.arctic-today.ru>, <http://www.arcticregion.ru> (accessed: 08.02.2017).

4. Zhukov M. A. *Metodologicheskiye i metodicheskiye problem vydeleniya Arkticheskoy zony Rossiyskoy Federatsii* [Methodological problems of Arctic zone separation in Russian Federation] // *Arktika XXI vek*, 2014, no. 1(2), pp. 4—20.

5. Zhukov M. A., Kraynov V. N., Telesnina V. M. *Problemy sovershenstvovaniya sostava Arkticheskoy zony Rossiyskoy Federatsii* [The problems of improvement in Russian Federation Arctic zone structure] // Bulletin of the research center of corporate law, management and venture capital of Syktyvkar State University, 2016. no. 4, pp. 80—89. (In Russ.). Available at: <http://vestnik-ku.ru/images/articles/2016/4/8.pdf> (accessed: 02.02.2017).

6. Zhukov M. A., Vasilyev V. V., Kraynov V. A. *Rayonirovaniye territorii Rossiyskoy Federatsii po diskomfortnosti zhiznedeyatel'nosti naseleniya s vydeleniyem geograficheskoy granitsy Severa* [Zoning territory of Russian Federation by discomfort of population's activity with definition of North geographical border], *Konferentsiya «Rayonirovaniye v sovremennoye ekonomicheskoye, sotsialnoyepoliticheskoye geografii: potentsial, teoriya, metody, praktika» (Conference)*, Rostov-na-Donu, 23—26 September, 2004.

7. Zhukov M. A., Filippov V. V., Kadashova N. A., Kraynov V. N., Telesnina V. M. *Analiz praktiki ispolzovaniya kriteriyev vydeleniya Arkticheskoy zony Rossiyskoy Federatsii* [Analyzing the practice of separation criteria using for Russian Federation Arctic zone] // *Naukaiobrazovaniye*, 2016. no. 1, pp. 52—60.

8. Zhukov M. A., Filippov V. V., Kadashova N. A., Kraynov V. N., Telesnina V. M. *Kriterii vydeleniya Arkticheskoy zony Rossiyskoy Federatsii i algoritm ikh ispolzovaniya* [Criteria of separating Russian federation Arctic zone and algorithm of their using] Available at: <http://www.arctic-today.ru>, <http://www.arcticregion.ru> (accessed: 08.02.2017).

9. Zhukov M. A., Filippov V. V., Kadashova N. A., Kraynov V. N., Telesnina V. M. *Problemy vydeleniya Arkticheskoy zony Rossiyskoy Federatsii na territorii Respubliki Sakha (Yakutiya)* [The problems of separating Russian Federation Arctic zone on the territory of Sakha Republic (Yakutia)] // *Naukaiobrazovaniye*, 2015. no. 2, pp. 7—15.

10. Zolotokrylin A. N., Krenke A. N., Vinogradova V. V. *Rayonirovaniye Rossii po prirodnym usloviyam zhizninaseleniya* [Zoning Russia by natural conditions of population activity]. Moscow: Geos., 2012. 156 pp.

Для цитирования: Жуков М. А., Крайнов В. Н., Телеснина В. М. Вопросы по оптимизации состава Арктической зоны Российской Федерации в европейской части страны // Корпоративное управление и инновационное развитие экономики Севера: Вестник Научно-исследовательского центра корпоративного права, управления и венчурного инвестирования Сыктывкарского государственного университета. 2017. № 1. С. 51—57.

For citation: Zhukov M. A., Kraynov V. N., Telesnina V. M. Suggestions for optimizing the composition of the russian arctic in the european part of the country // Corporate governance and innovative economic development of the North: Bulletin of the Research Center of Corporate Law, Management and Venture Capital of Syktyvkar State University. 2017. № 1. P. 51—57.