

Трансформация аграрного сектора северного региона в ходе рыночных реформ

Transformation of agrarian sector of the northern region during market reforms

УДК 338.45

В. А. Иванов, Институт социально-экономических и энергетических проблем Севера Коми НЦ УрО РАН (Сыктывкар, Россия)

V. A. Ivanov, The Institute of Social, Economic and Power problems of the North, Komi Scientific Centre of the Ural Division of the Russian Academy of Sciences, (Syktyvkar, Russia)

Успешное развитие северных и арктических территорий зависит от устойчивого функционирования аграрного сектора. Сельское и промысловое хозяйство является образом жизни коренных народов. В статье рассмотрено состояние сельского хозяйства и продовольственного самообеспечения населения Республики Коми в годы относительно стабильного развития (1960—1980) и в условиях рыночных реформ. Дан анализ производства и потребления продуктов питания за 30-летний предреформенный период. Показано позитивное влияние

модернизационных процессов на аграрный сектор. Исследована рыночная трансформация аграрной экономики, сопровождаемая в 1990-е гг. резким спадом аграрной продукции, деградацией производственного потенциала, сельской демографии, инфраструктуры села, снижением уровня жизни крестьян, диспаритетом цен на сельскохозяйственную и промышленную продукцию. Выявлено негативное воздействие рыночных реформ на продовольственное самообеспечение. Рассмотрены возможные сценарии развития аграрного сектора и продовольственное самообеспечение. Для прогнозирования сельского хозяйства с помощью SWOT-анализа вы-

© Иванов В. А., 2016

явлены его сильные и слабые стороны, возможности и угрозы развития. Предложены три сценария: инерционный (пессимистический), базовый и оптимистический. Для Коми республики установлен наиболее приемлемый оптимистический сценарий развития, основанный на инновационной модернизации. Результаты исследования могут быть использованы при корректировке действующей Госпрограммы развития АПК и разработке стратегии развития агропродовольственного сектора региона.

Ключевые слова: рыночная реформа, аграрный сектор, продовольственное самообеспечение, трансформационный процесс, сценарий развития, Республика Коми.

Successful development of northern and Arctic territories depends on steady functioning of agrarian sector. The rural and trade economy is a way of life of the people reproached here. In article the condition of agriculture and food self-sufficiency of the population of the Komi Republic in the years of rather stable development (1960-1980) and in the conditions of market reforms is considered. The analysis of production and consumption of food for 30 summer predreformenny period is given. Positive influence of modernization processes on agrarian sector is shown. The market transformation of agrarian economy accompanied in the 1990th with sharp recession of agrarian production, degradation of production potential, a rural demography, infrastructure of the village, decrease in a standard of living of peasants, disparity of the prices of an agricultural and industrial output is investigated. Negative impact of market reforms on food self-sufficiency is revealed. Possible scenarios of development of agrarian sector and food self-sufficiency are considered. For forecasting of agriculture by means of SWOT – the analysis are revealed its strong and weaknesses, opportunities and threats of development. Three scenarios are offered: inertial (pessimistic), basic and optimistic. The most acceptable optimistic scenario of development based on innovative modernization is established for Komi the republics. Results of research can be used at correction of the acting Gosprogramma of development of agrarian and industrial complex and development of strategy of development of agrofood sector of the region.

Keywords: market reform, agrarian sector, food self-sufficiency, transformational process, scenario of development, Komi Republic.

Введение

Сельское хозяйство Республики Коми имеет многовековую историю. Оно развивалось параллельно с освоением территории для обеспечения населения свежими биологически полноценными продуктами питания — молоком, мясом, яйцом, картофелем, овощами. Аграрный сектор не только важнейший источник обеспечения продуктами питания, он лежит в основе традиционного уклада жизни сельского населения, демографической ситуации, системы расселения людей, сохранения окружающей среды и природного ландшафта. Эта отрасль — базис развития сельских территорий.

В истории развития сельского хозяйства республики наиболее благоприятными были 60—80-е гг. прошлого столетия, в предреформенный период было создано промышленное производство яиц, мяса птицы, свиней, овощей защищенного грунта. В 1990 г. доля местных ресурсов в формировании продовольственного фонда достигла по картофелю и яйцу 94 %, молоку — 40 %, мясу — 39 %. Показатели потребления жителями республики продуктов питания животноводческой продукции приближались к среднероссийскому уровню.

Поспешный переход к рынку крайне негативно отразился на аграрном секторе, особенно сельской периферии. За годы реформ производство продукции растениеводства и скотоводства упало до объемов второй половины 1950-х гг. Северное село переживает системный кризис.

В научной литературе достаточно полно обосновано нынешнее кризисное состояние аграрного сектора и сельских территорий, представляющее угрозу не только продовольственной, но и всей национальной безопасности страны [1, 3—4, 7, 9—11, 14]. Рыночная трансформация аграрной экономики сопровождалась деиндустриализацией отрасли, деинтеллектуализацией трудового потенциала села: деградацией производственного потенциала, сельской демографии, производственной и социальной инфраструктуры села; обнищанием селян; углублением дифференциации в уровне развития аграрного сектора и социальной сферы села между регионами, сельхозтоваропроизводителями, сельскими территориями центра и периферии; резким снижением производства аграрной продукции в 1990-е гг.; деэкологизацией аграрного сектора, выразившегося в разрушении осушительной, ирригационной и химической мелиора-

ции земель, превышением выноса питательных веществ из почвы над их возвратом в виде удобрений; разрывом горизонтальных и вертикальных связей в АПК; диспаритетом в межотраслевом обмене сельского хозяйства с другими отраслями экономики. Для преодоления аграрного кризиса, по мнению ученых и специалистов, необходима новая модель аграрной политики страны и адекватные механизмы ее реализации [3].

Целью данной статьи является исследование трансформационных процессов в аграрном секторе и их влияние на самообеспечение продовольствием населения северного региона.

Развитие сельского хозяйства в 1960—1980-е гг.

В истории развития сельского хозяйства и продовольственного обеспечения населения Республики Коми наиболее благоприятными были 1960—1980-е гг. Проведенный анализ динамики показателей аграрного производства за 30-летний период с помощью регрессионных управлений показал, что в республике среднегодовые темпы прироста производства продукции на душу населения составили 1,5 %, на единицу земельной площади — 4,3, производительность труда в общественном секторе — 4,4 %. Причем показатели урожайности сельскохозяйственных культур, надоя молока, среднесуточного прироста живой массы свиней превышали в целом по северному р-ну [4, с. 35—36].

Динамика производства продукции растениеводства и животноводства до начала 1990-х гг. была положительной (за исключением производства картофеля за 1975—1990 гг.), о чем свидетельствуют данные рис. 1.

Наиболее высокими были темпы наращивания объемов мяса птицы, свинины и яиц. За 1970—1990 г. при общем увеличении мяса всех видов в 2,4 раза, производство мяса птицы возросло в 10,8, свинины — в 4,2. Это результат реализации программы промышленного развития птицеводства и свиноводства.

В предреформенный период в республике функционировали пять птицефабрик: четыре по производству яиц и одна по выращиванию бройлеров. Птицефабрики с налаженным промышленным производством продукции размещались вблизи Сыктывкара, Воркуты, Инты и Ухты. Свинокомплекс функционировал в с. Зеленец Сыктывдинского района. Все производственные процессы были механизированы. Доля птицефабрик в производстве и реализации продукции хозяйствами общественного сектора достигала 99,7 %. Перевод птицеводства на промышленную основу позволил практически решить задачу обеспечения потребностей населения в яйце и мясе птицы.

Сопоставление показателей эффективности производства продукции кур яичных кроссов показывает, что затраты труда и кормов на производство 1000 яиц на птицефабриках республики в 1985 г. были ниже, чем на птицефабриках системы Птицепрома РСФСР, соответственно на 8 и 3 %. Себестоимость яиц и мяса птицы на птицефабриках региона (несмотря на существенные северные надбавки к заработной плате) были ненамного выше аналогичных показателей в целом по птицефабрикам России [5, с. 83].

Стратегия развития агропродовольственной сферы в предреформенный период определялась интенсификацией сельского хозяйства на основе развития его материально-техниче-

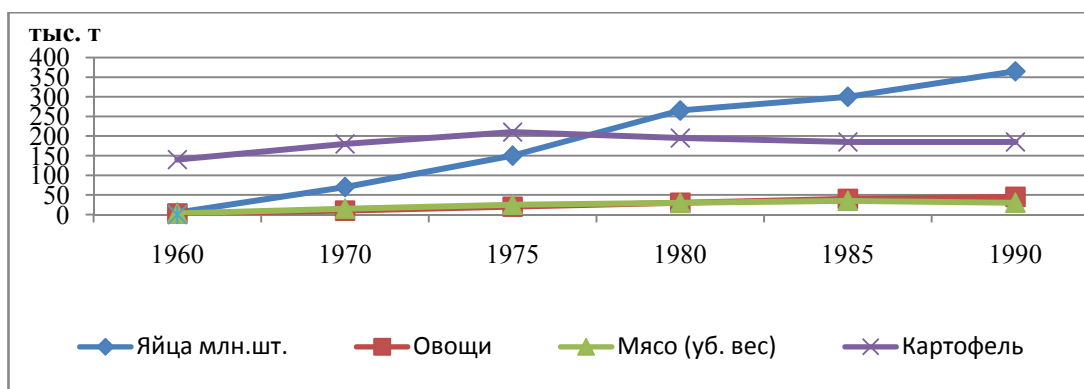


Рис. 1. Динамика производства основных видов продукции растениеводства и животноводства в хозяйствах всех категорий Республики Коми за 1960—1990 гг.

Составлено по: Агропромышленный комплекс Республики Коми: история и современность: стат. сб. / Комистат. Сыктывкар, 2011. С. 59, 74

Таблица 1

Ввод в действие производственных мощностей за счет нового строительства, расширения и реконструкции в аграрном секторе Республики Коми

Показатели	1961— 1965 гг.	1966— 1970 гг.	1971— 1975 гг.	1976— 1980 гг.	1981— 1985 гг.	1986— 1990 гг.
<i>Введены:</i>						
Птицефабрики яичного направления, тыс. кур-несушек	43	200	193	314	—	—
Животноводческие помещения, тыс. мест:						
для крупного рогатого скота	12,6	20,1	27,1	25,4	23,3	20,5
для свиней	5,6	1,6	23,6	4,4	14,1	8,1
для птицы	13,0	6,0	172,1	—	—	—
Мощности по производству:						
цельномолочной продукции, т в смену	70	10	155	75,1	16,7	50,8
хлебобулочных изделий, т в сутки	129	66	86	97,5	13,5	6,0
Осушение земель, тыс. га	...	3,7	12,2	13,9	14,9	12,2
Культуртехнические работы на землях, не требующих осушения, тыс. га	...	9,4	24,0	24,1	12,3	18,6

Составлено по: Агропромышленный комплекс Республики Коми: История и современность: стат. сб. / Комистат. Сыктывкар, 2011. С. 38.

ской базы, которая постепенно выравнивалась с промышленностью. Развитие материально-технической базы достигалось политикой в области капиталовложений. Объем капиталовложений в сопоставимых ценах в среднем за 1986—1990 гг. по сравнению с 1976—1980 гг. увеличился на 38 %. Рост капиталовложений позволил значительно увеличить ввод производственных мощностей (табл. 1).

За 1965—1990 гг. фондооснащенность возросла в 11,4 раза, фондовооруженность труда — в 9,4, электровооруженность — в 12,4 раза. Парк тракторов увеличился в 2,7 раза, кормоуборочных комбайнов — в 4,2 раза, картофелеуборочных машин — в 25 раз, доильных установок — в 3 раза. Уровень механизации сева и посадки овощей возрос с 18 до 91 %, кошения всех видов растений — с 30 до 100, уборки картофеля — с 42 до 100, в том числе комбайнами — с 5 до 38 %. В 1990 г. уровень комплексной механизации на фермах крупного рогатого скота составил 54 %, на комплексах по производству молока — 75 и свинины — 80 %.

Интенсификация растениеводства привела к существенному сдвигу в плодородии пахотных почв. За 1970—1990 гг. площадь сильнокислых почв (рН < 4,5) снизилась с 61 до 39 %, на треть увеличилось количество пашни с повышенным содержанием фосфора [С. 293]. Система воспроизводства почвенного плодородия включала ежегодное внесение минеральных и органических удобрений, периодическое

поддерживающее известкование, культуртехнику, осушительную мелиорацию.

В дореформенный период в республике проводилась большая работа по подготовке и повышению квалификации кадров. Подготовка проводилась в основном в профессионально-технических училищах, а также непосредственно на производстве. В середине 1980-х гг. для сельского хозяйства ежегодно подготавливалось около 2,3 тыс. квалифицированных рабочих. На начало 1990-х гг. каждый пятый, работавший в отрасли, имел высшее образование.

В конце 1980-х гг. треть работников сельского хозяйства прошла повышение квалификации кадров. Ежегодно в каждом хозяйстве в зимний период проводилась учеба с последующей аттестацией работников и присвоением званий. В совхозах республики в 1989 г. удельный вес трактористов-машинистов I и II класса достигал 50 %, доярки — 30 % [14, с. 153—155].

В предреформенный период в аграрном секторе внедрялись севообороты, новые сорта, породы и кроссы птиц, прогрессивные технологии. В республике коллективами ученых и специалистов сельского хозяйства были разработаны и реализованы научно обоснованные системы ведения сельского хозяйства, дифференцированные по природным зонам [12—13].

Созданием и передачей в аграрное производство научных результатов в республике занимались научно-исследовательские институты и другие подразделения научно-техниче-

ской сферы. В агропродовольственной системе республики в 1988 г. был создан Центр научного обеспечения, в который вошли 6 научных отделов и организаций с общей численностью 184 чел, в т. ч. 85 научных сотрудников, а также 15 организаций внедрения и проектирования и 9 организаций научно-технической информации и подготовки кадров. В целях дальнейшего повышения эффективности научного обеспечения АПК в 2000 г. указом Главы Республики Коми был создан координационный Совет по научному обеспечению. Головной организацией Совета был утвержден НИПТИ АПК.

В Министерстве сельского хозяйства республики было специальное подразделение, обеспечивающее взаимосвязь с научно-внедренческими учреждениями и аграрными предприятиями, пропаганду достижений науки и передового опыта. Министерство сельского хозяйства финансировало мероприятия по инновационной деятельности в рамках плана внедрения достижений науки и передовой практики, оказывало предприятиям целевую государственную поддержку.

Происходили положительные изменения в ценообразовании на основе повышения закупочных цен на продукты сельского хозяйства и в финансовом состоянии сельхозпредприятий. В 1990 г. все совхозы и колхозы были рентабельны. Уровень рентабельности сельскохозяйственного производства составил 44 %, что соответствовало оптимальной норме (40—50 %), позволяющей осуществлять процесс расширенного воспроизводства. Кроме того, значительное влияние в источниках расширенного воспроизводства сохраняли бюджетные ассигнования. В среднем за 1976—1980 гг. доля госбюджета в источниках формирования основных фондов и прироста собственных оборотных средств составила 43 %, за 1981—1985 гг. — 37 %, за 1986—1988 гг. — 31 % [6, с. 148].

Важнейшим направлением социальной политики в дореформенный период было сближение условий и уровня жизни городского и сельского населения. Неуклонно возрастали совокупные доходы сельских семей, их уровень постепенно приближался к городским параметрам. В Республике Коми, например, в 1989 г. совокупный доход на сельскую семью составлял 82,5 % к уровню городской семьи, а среднедушевой совокупный доход сельского жителя к уровню горожанина — 72,4 % [7, с. 21]. Четко

прослеживалась тенденция повышения уровня обеспечения сельского населения различными видами услуг социально-бытового назначения, велась комплексная застройка центральных усадеб хозяйств как опорных пунктов сельских территорий.

Все это способствовало улучшению продовольственного самообеспечения населения продовольствием. Показатели потребления жителями республики продуктов питания приблизились к среднероссийскому уровню, а были выше, чем в России. В начале 1990-х гг. в республике производился нормативный минимальный объем продовольствия, необходимый для устойчивого жизнеобеспечения, хотя численность населения превышала 2014 г. в 1,4 раза.

Вместе с тем в развитии сельского хозяйства было много и нерешенных проблем. Несмотря на увеличение фондооснащенности, фондовооруженности и наращивание валового производства, негативные тенденции в развитии аграрного сектора сохранялись: низкая урожайность культур, продуктивность скота, производительность труда, эффективность использования ресурсов, высокий уровень потерь произведенной продукции, отставание производственной и социальной инфраструктуры в сельской местности, отток трудоспособного населения в города и т. д. Более того, в 1970—1980-е гг. происходит снижение темпов роста производства, производительности труда и увеличение темпов прироста фондоемкости и материалоемкости. В этих условиях наращивание производства требовало все возрастающего объема финансовых ресурсов от государства. Сложившаяся в конце 1980-х гг. ситуация в АПК объективно требовала создания эффективно действующих субъектов хозяйствования, изменения форм собственности, системных реформ.

И все же процессы, происходящие в сельском хозяйстве республики в дореформенный период, можно рассматривать именно как модернизацию и в аспекте развития цивилизации сельской местности Севера, и в плане конкретных производственных достижений.

Аграрный сектор в период рыночных реформ

Опыт аграрной реформы 1990-х гг., смысл и содержание которой заключались в отказе от административно-командных методов управ-

ления, разгосударствлении аграрных отношений и переходе к рыночному способу хозяйствования, еще короток — 24 года. Тем не менее он позволяет осмыслить происходящие процессы, выявить влияние реформы на продовольственное самообеспечение.

Анализ рыночных преобразований не позволяет дать однозначную оценку происходящих в аграрной экономике противоречивых социально-экономических процессов. За последние годы в основном созданы правовые и организационные условия для функционирования разных форм собственности и хозяйствования, заложены основы включения рыночных механизмов развития. Ликвидирована государственная монополия на землю. Подавляющая часть сельскохозяйственного производства и вся сфера переработки и реализации сельхозпродукции приватизированы. Сельскохозяйственные товаропроизводители получили право выбора форм хозяйствования, полную свободу в реализации произведенной ими продукции, в приобретении материально-технических ресурсов и использовании доходов. В собственность крестьян переданы имущественные и земельные паи, увеличены размеры личного землепользования и сняты ограничения с личного подсобного хозяйства, жилищного и подворного строительства. Создана новая социально-экономическая структура агропромышленного производства, характеризующаяся наличием частных, коллективных и индивидуальных организационно-правовых форм хозяйствования.

В настоящее время большинство жителей села обрели право собственности на землю. Доступ к земле открыт и для горожан. В условиях структурной перестройки экономики и связанных с этим роста числа безработных и ухудшения материального положения населения, наделение граждан землей для ведения товарного и домашнего хозяйства является важным элементом социальной защиты населения.

В самом начале аграрной реформы началось формирование (вернее, восстановление) частного крестьянского хозяйства. Его становление происходит в условиях всеобщего кризиса, высоких темпов инфляции, усиления диспаритета цен между сельскохозяйственной и промышленной продукциями, сложной демографической ситуации на селе, отсутствия действенной государственной поддержки.

В составе аграрного сектора республики на конец 2014 г. зарегистрировано 148 организаций, в том числе 111 — крупных и средних, 37 — малых, 370 крестьянских (фермерских) хозяйств, 92 тыс. личных подсобных хозяйств и 106 тыс. семей садоводов и огородников. Доля сельского хозяйства составляет 56 %, а перерабатывающей промышленности — 44 % продукции.

Таким образом, для аграрной сферы республики характерно сочетание крупных, средних и малых организаций и хозяйств. В настоящее время здесь функционируют коллективный, личный подсобный и крестьянско-фермерский уклады. Сформировались различные организационно-правовые формы: производственные сельскохозяйственные кооперативы, общества, муниципальные унитарные предприятия, личные и фермерские хозяйства. Среди крупных и средних сельхозорганизаций на начало 2015 г. доля обществ с ограниченной ответственностью составила 69 %, производственных сельхозкооперативов — 27, муниципальных предприятий — 3, открытых акционерных обществ — 1 %.

В общем объеме валового производства сельхозпродукции в 2014 г. на долю сельхозорганизаций приходилось 57,3 % хозяйств населения — 38,1, крестьянских (фермерских) хозяйств — 4,6 %. Сельхозорганизации доминируют в производстве яиц, мяса и молока, а хозяйства населения — картофеля и овощей, фермерские хозяйства не играют существенной роли в производстве аграрной продукции (они повысили долю производства молока с 2,4 % в 2005 г. до 12,1 % в 2014 г.). Со середины 2000-х гг. возрастает роль коллективных форм хозяйствования в производстве аграрной продукции. В структуре валовой продукции доля сельхозорганизаций возросла с 46 % в 2005 г. до 57 % в 2014 г., крестьянско-фермерских хозяйств — с 1,7 до 4,6, хозяйств населения уменьшилось с 53 до 38 % (табл. 2).

Переход к рынку с использованием монетаристских подходов крайне негативно отразился на аграрном секторе. За 1990—2014 гг. производство мяса крупного рогатого скота и свиней сократилось в 5,3 раза, свинины — в 3,6, молока — в 3,2, яиц — в 2,9 раза. Наблюдался лишь рост мяса птицы, составивший 43 %. Этот результат был обеспечен развитием мясного производства на ОАО «Птицефабрика Зеленецкая».

Таблица 2

Динамика соотношения доли различных социальных типов хозяйств в производстве сельскохозяйственной продукции Республики Коми, %

Показатель	1990 г.	1995 г.	2000 г.	2005 г.	2010 г.	2014 г.
Картофель						
сельхозорганизации	42,1	14,4	12,0	9,6	4,0	5,3
хозяйства населения	57,9	84,7	87,0	89,0	94,6	92,4
фермерские хозяйства	0,0	0,9	1,0	1,4	1,4	2,3
Овощи						
сельхозорганизации	89,6	50,7	35,3	22,4	22,5	18,3
хозяйства населения	10,4	49,2	63,8	75,3	77,0	78,6
фермерские хозяйства	—	0,1	0,9	2,3	1,5	3,1
Мясо (в убойном весе)						
сельхозорганизации	79,9	57,4	54,2	69,7	81,6	87,8
хозяйства населения	20,1	41,7	44,8	28,0	16,2	9,7
фермерские хозяйства	—	0,9	1,0	2,3	2,2	2,5
Молоко						
сельхозорганизации	84,6	63,6	50,0	45,6	53,4	62,8
хозяйства населения	15,4	35,3	48,8	52,0	39,8	25,1
фермерские хозяйства	—	1,1	1,2	2,4	6,8	12,1
Яйцо						
сельхозорганизации	97,7	95,4	98,7	99,2	98,7	96,9
хозяйства населения	2,3	4,5	1,3	0,8	1,2	2,1
фермерские хозяйства	—	0,1	0,0	0,0	0,1	1,0
Валовая продукция						
сельхозорганизации	80,1	53,0	48,5	45,6	53,8	57,3
хозяйства населения	19,9	46,1	50,7	52,7	42,4	38,1
фермерские хозяйства	—	0,9	0,8	1,7	3,8	4,6

Расчитано по: 1. Сельское хозяйство в Республике Коми. 2009: стат. сб. / Комистат. Сыктывкар, 2009. С. 27, 63, 106. 2. Сельское хозяйство в Республике Коми. 2014: стат. сб. / Комистат. Сыктывкар, 2015. С. 6, 49, 73.

Особенно сильное падение производства продукции зафиксировано в коллективных хозяйствах (рис. 2). Производство молока снизилось в 4,9 раза, мяса — в 1,7, картофеля — в 8,8, овощей — в 5,2 раза. В хозяйствах населения рост производства молока наблюдался до 2000 г., а мяса — до 1995 г.

Очень серьезно пострадало сельскохозяйственное производство Арктики (городской округ Воркута). За 1990—2014 гг. производство молока здесь сократилось в 174 раза. В 1990 г. в городе функционировали семь сельхозпредприятий и более 20 подсобных хозяйств. В них содержалось 9,5 тыс. голов крупного рогатого скота, в том числе 4,8 тыс. коров. Имелось более 7 тыс. голов свиней. К 2015 г. осталось только одно сельхозпредприятие. поголовье коров сократилось до 4, свиней — до 123 голов.

В республике наблюдалось устойчивое падение производства говядины и телятины, доля мяса крупного рогатого скота снизилась с 52 % в 1970 г. до 37 % в 1990 г. и 16 % в 2014 г., а мяса птицы — увеличилась с 5 % до 24 и 63 %.

В общем производстве скота и птицы на убой в хозяйствах всех категорий в 2014 г. доля оленей составила 5 %, свиней — 14, в то время как в 1970 г. эти показатели составляли соответственно 14 и 19 %, в 1990 г. — 4 и 33 %.

Спад производства продукции растениеводства и животноводства обусловлен сокращением посевных площадей и поголовья животных, особенно в сельхозорганизациях, где за 1990—2014 гг. посевные площади сельхозкультур уменьшились в 3,1 раза, картофеля — в 15, овощей — в 19, кормовых культур — в 2,9 раза. Рост посевных площадей у населения наблюдался до 2000 г. поголовье крупного рогатого скота в сельхозорганизациях сократилось в 7,9 раза, коров — в 6,9, свиней — в 4,3, птицы — в 2,3 раза. При этом надой молока на 1 корову вырос на 20 %, средняя яйценоскость 1 курицы-несушки — 13 %, среднесуточный привес свиней — 87 %, а среднесуточный привес крупного рогатого скота снизился на 12 %.

Наблюдается также сокращение производства продукции скотоводства и яичного птицеводства.

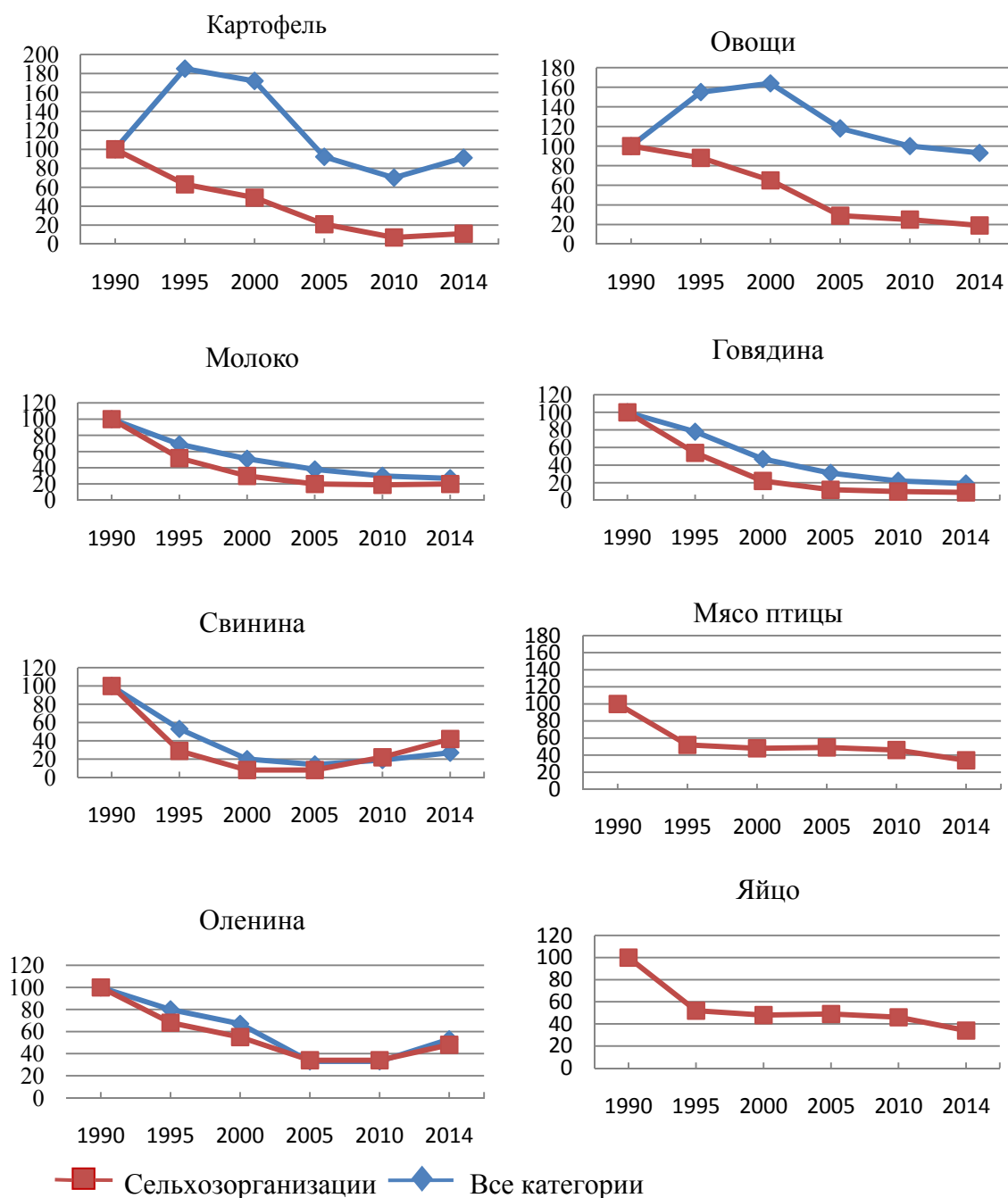


Рис. 2. Динамика производства продукции на Республике Коми за 1990—2014 гг. (1990 г. = 100)

водства на душу населения. За 1990—2014 гг. при уменьшении численности населения в 1,4 раза производство молока на одного жителя снизилось со 166 до 65 кг, говядины — с 11,2 до 2,3 кг, яиц — с 294 до 144 шт. Производство мяса птицы за этот период возросло с 7,4 до 15,2 кг.

Спад производства в животноводстве отрицательно сказался на состоянии перерабатывающей промышленности. За 1990—2014 гг. производство цельномолочной продукции в перерасчете на молоко уменьшилось в 5,9, масла — в 3,5 раза. Что касается мяса и мясopодуктов,

то максимальное падение их в наблюдалось до 2000 г., после за счет наращивания производства мяса птицы начались стабилизация и рост выпуска мясных продуктов. В 2014 г. выработка мяса по сравнению с 2000 г. увеличилась в 2,9 раза.

За годы аграрных реформ произошла деградация производственного потенциала отрасли — земельного, материально-технического, кадрового. За 1990—2014 гг. сельхозугодья, используемые землепользователями для производства аграрной продукции, сократи-

лись с 352,8 тыс. га до 187,1, посевные площади — со 100,5 до 41,1 тыс. га, поголовье крупного рогатого скота уменьшилось со 173,5 тыс. до 35,1 тыс. гол., в том числе коров — с 71,0 до 15,6, свиней — со 136,3 до 23,5, оленей — со 123,6 до 85,3 тыс. гол. Численность работников в сельхозорганизациях сократилась в 7,4 раза (с 29,5 тыс. в 1990 г. до 4 тыс. чел. в 2014 г.). Сокращение ресурсного потенциала произошло во всех районах, но особенно сильно в зоне Арктики и Субарктики.

В растениеводстве происходит ухудшение агрохимических и водно-физических свойств почвы, увеличение площадей заболоченных и закустаренных земель в связи с разрушением осушительных систем и практически прекращением мелиоративных работ. За 1990—2014 гг. внесение минеральных удобрений в перерасчете на 100 % питательных веществ на 1 га посева упало со 135 до 20 кг, органических — с 18 до 4,2 т. В 2014 г. удобрено минеральными удобрениями 23 %, а органическими удобрениями — 10 % посевов сельхозкультур, в 1990 г. эти показатели составили 81 и 26 % соответственно. Особенно резко сократились удобренные минеральными удобрениями площади лугов и пастбищ. Если площади посевов сельхозкультур, удобренные минеральными удобрениями, в сельхозорганизациях республики уменьшились более чем в 8 раз, то удобренные площади естественных кормовых угодий — в 25 раз. В результате вынос питательных веществ с урожаем из почвы превышает их внесение.

Инвестиции в основной капитал сельского хозяйства в общей сумме инвестиций снизились за 1990—2014 гг. с 5,7 до 0,4 %, при удель-

ном весе сельского хозяйства в валовом региональном продукте, равном 13 %. Темпы снижения инвестиций в аграрный сектор — более чем в четыре раза — выше, чем в целом по республике. Основные фонды в отрасли изношены почти наполовину, а в большинстве сельских районов — на 70—80 %.

Для аграрного сектора республики характерен низкий уровень инновационной активности при значительном научном потенциале. Доля сельскохозяйственных и агропродовольственных предприятий, являющихся наиболее динамичными потребителями новшеств, составляет лишь 10 %. В большинстве аграрных предприятий и крестьянских хозяйств преобладают примитивные методы и технологии, применяются устаревшие сорта и породы скота, несовершенные формы организации труда и управления.

В период реформирования значительная часть сельскохозяйственной техники была утрачена: парк тракторов за 1990—2014 гг. сократился в 9 раз, машин для посева — в 11, прессподборщиков — в 5, кормоуборочных комбайнов — в 4 раза, картофелеуборочных комбайнов — в 12 раз, машин для внесения твердых органических удобрений — в 29 раз, машин для внесения жидких органических удобрений — в 13, доильных установок — в 10, объем энергетических мощностей — в 6 раз. Обновление техники до реализации приоритетного национального проекта «Развитие АПК» приостановилось (табл. 3).

При значительном сокращении энергетических ресурсов имеющаяся техника катастрофически стареет. Данные Всероссийской сельскохозяйственной переписи 2006 г. показали,

Таблица 3

Коэффициенты обновления основных видов техники в сельхозорганизациях Республики Коми

Вид техники	1990 г.	1995 г.	2000 г.	2005 г.	2008 г.	2009 г.	2010 г.	2014 г.
<i>Коэффициент обновления</i>								
Тракторы всех марок	10,0	2,0	5,0	1,6	3,1	6,3	2,8	4,4
Кормоуборочные комбайны	16,1	4,4	4,1	4,8	9,1	11,8	5,8	20,7
Картофелеуборочные комбайны	19,6	0,5	2,2	—	—	31,3	—	—
Доильные установки	14,3	2,0	1,7	2,0	—	3,1	1,1	13,9
<i>Коэффициент выбытия</i>								
Тракторы всех марок	9,4	11,3	10,0	7,6	8,5	3,2	4,4	5,5
Кормоуборочные комбайны	7,5	36,7	5,3	25,0	—	6,8	3,9	—
Картофелеуборочные комбайны	17,1	10,8	17,8	6,6	—	9,1	—	12,5
Доильные установки	9,7	19,1	8,9	21,5	2,9	2,0	4,2	6,3

Расчитано по: Сельское хозяйство в Республике Коми 2014 г.: ст. сб. / Комистат. Сыктывкар, 2015.

что в крупных и средних сельхозорганизациях лишь 4 % тракторов в возрасте до 3 лет, доля техники в возрасте 9 и более лет — 81 %. В малых предприятиях эти показатели составили соответственно 2 и 93 %. В фермерских хозяйствах и у индивидуальных предпринимателей показатели возрастной структуры немного лучше: доля тракторов в возрасте до 3 лет — 8 %, а 9 лет и более — 75 % [8].

Значительно ухудшилась техническая оснащенность животноводства. Количество доильных установок за 1990—2014 гг. сократилось в 9,8 раз. Резко сократились показатели по вводу в действие отдельных производственных мощностей за счет нового строительства, расширения и реконструкции. Если в 1990 г. введено для крупного рогатого скота 2,8 тыс. скотомест, то в 2014 г. — 0,5 тыс., а работы по мелиорации земель прекращены с 2007 г.

За годы рыночных реформ количество занятых в сельском хозяйстве сократилось в шесть раз (с 29,5 тыс. чел. в 1990 г. до 4,4 тыс. чел. в 2014 г.). Отток работников из сельского хозяйства привел к дефициту квалифицированных кадров в отрасли. На долю работающих в сельском хозяйстве республики, имеющих профессиональное образование, с высшим образованием приходится 10 %, со средним — 21 %. В сельской периферии эти показатели были ниже — соответственно 7 и 15 %. Особенно низкий уровень профессионального образования в крестьянских (фермерских) хозяйствах. Здесь на долю работников с высшим образованием приходится 5 %, со средним — 10 %. В республике практически свернута система аграрного профессионального образования (закрыт Коми филиал Вятской сельхозакадемии, сокращены и перепрофилированы аграрные специальности в Сыктывкарском лесном институте и средних специальных учебных заведениях).

Рыночная трансформация углубила дифференциацию в доходах между работниками сельского хозяйства и других отраслей. Среднемесячная нормальная зарплата работников отрасли в два раза ниже по сравнению в целом по народному хозяйству. Во всех сельских районах, за исключением Сыктывдинского и Прилузского, зарплата значительно ниже прожиточного минимума трудоспособного населения. Низкие доходы, неблагоприятные жилищные условия, неразвитость инфраструктуры, высокая безработица негативным обра-

зом сказываются на миграционных процессах села, особенно удаленных сельских территорий. Только в среднем за 2011—2013 гг. по периферийным сельским районам миграционная убыль составила свыше 2 тыс. чел. На долю выбывших в трудоспособном возрасте приходится 77 % от их общего числа, моложе трудоспособного возраста — 15,8. Причем с высшим профессиональным образованием выбыло в 1,6 раза больше мигрантов, чем прибыло.

Значительно отстает сельская местность от города по развитию социальной инфраструктуры и качеству сферы услуг. Индивидуальный жилой фонд на селе практически не имеет коммунальных удобств. Большинство периферийных муниципальных образований не имеет транспортную связь с г. Сыктывкар по дорогам с твердым покрытием.

Ухудшение уровня и качества сельской жизни приведет к сокращению численности трудового потенциала, его старению и в перспективе станет фактором, ограничивающим развитие аграрного сектора.

В связи с реализацией с 2006 г. приоритетного национального проекта «Развитие АПК» наметился ряд положительных тенденций в агропродовольственном секторе республики. Объем инвестиций в основной капитал сельского хозяйства в сопоставимых ценах за 2006—2014 гг. увеличился в два раза, в пищевой отрасли — в 2,6 раза. За 2010—2014 гг. в результате реализации 13 инвестиционных проектов введено дополнительно помещений для крупного рогатого скота на 1,9 тыс. скотомест и реконструировано на 3,8 тыс. скотомест, введено 1,23 тыс. мест для свиней, введены в эксплуатацию теплицы площадью 1,35 га. С 2014 г. в г. Сыктывкаре в ООО «Пригородный» осуществляется строительство комплекса для хранения и предпродажной подготовки картофеля и овощей открытого грунта мощностью 3200 т.

Доля прибыльных сельхозорганизаций увеличилась с 33 % в 2006 г. до 72 % в 2014 г.; среднемесячная номинальная начисленная заработная плата работников, занятых в сфере сельского хозяйства региона, увеличилась в 3,2 раза с 6,5 тыс. руб. до 20,8 тыс. руб.; в пищевой отрасли — 10,2 до 27,5 тыс.

Однако современное социально-экономическое состояние аграрного сектора, прежде всего периферийных (удаленных) сельских районов, характеризуется как неустойчивое,

которое может приобрести крайне негативную форму, связанную с ликвидацией сельхозпроизводства и сокращением обжитой сельской территории.

Влияние трансформационных процессов на самообеспечение продовольствием

Модернизационные процессы в предреформенный период способствовали наращиванию аграрной продукции и самообеспечению ею населения. Динамика изменения уровня самообеспечения населения Республики Коми продуктами питания в период реформ свидетельствует о снижении коэффициента продовольственной самообеспеченности продукцией животноводства. За 1990—2013 гг. уровень самообеспечения населения по мясу и мясопродуктам снизился с 39 до 28 %, молоку и моло-

копродуктам — с 40 до 23, яйцу — с 94 до 48, по картофелю увеличился с 68 до 102, овощам — с 16 до 26 % (рис. 3).

Падение производства продукции животноводства наряду со снижением покупательского спроса населения определило сокращение потребления этой продукции населением в 1990-е гг. Увеличение ввоза продовольствия, наращивание производства мяса птицы, рост доходов населения со середины 2000-х гг. положительно сказалось на потреблении животноводческой продукции, рыбы, овощей и бахчевых растительного масла, фруктов и ягод (табл. 4).

В настоящее время среднедушевое потребление в Республике Коми мяса и мясопродуктов превышает рациональные нормы в целом по стране на 5—10 кг, яиц — 6 шт., рыбы — 1—5 кг, хлебных продуктов — 6—16, сахара — 10—14, растительного масла — 1,6—3,6 кг. Следует

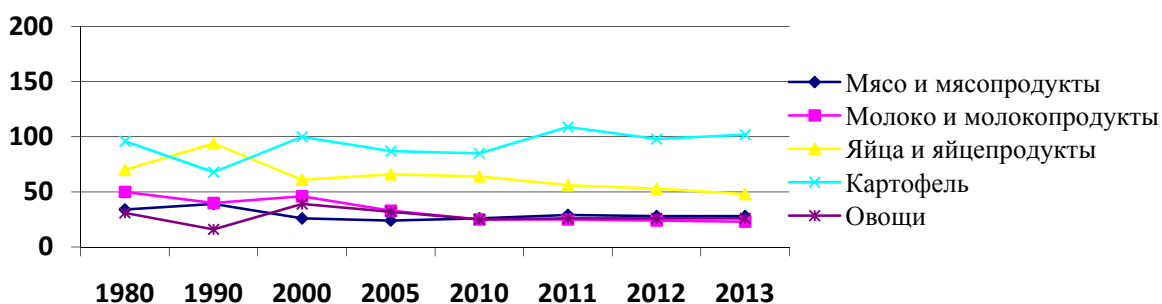


Рис. 3. Уровень самообеспечения населения Республики Коми основными продуктами питания, %
Составлено по: 1. Агрпромышленный комплекс Республики Коми: история и современность: стат. сб. / Комистат. Сыктывкар, 2011. С. 86—87. 2. Сельское хозяйство в Республике Коми. 2014: стат. сб. / Комистат. Сыктывкар, 2015. С. 103

Таблица 4

Среднегодовое потребление основных продуктов питания в Республике Коми, кг

Продукты питания	Рациональная норма потребления ¹	1965 г.	1970 г.	1980 г.	1990 г.	2000 г.	2010 г.	2013 г.
Мясо и мясопродукты	70—75	40	52	69	70	51	76	80
Молоко и молокопродукты	320—340	258	295	341	396	211	264	271
Яйцо и яйцепродукты, шт.	260	90	136	306	290	259	273	267
Рыба и рыбопродукты	18—22	25	18	15	21	...
Сахар	24—28	47	56	43	39	38
Растительное масло	10—12	7,7	9,1	12,8	13,8	13,6
Картофель	95—100	133	124	131	95	113	56	55
Овощи и бахчевые	120—140	59	68	81	90	81	91	96
Фрукты и ягоды	90—100	29	50	58
Хлебные продукты	95—100	128	127	125	116	109	116	111

¹ Рекомендованные рациональные нормы потребления, утвержденные Приказом Министерства здравоохранения и социального развития Российской Федерации от 2 августа 2010 г. № 593н.

Составлено по: 1. Агрпродовольственный комплекс Республики Коми: история и современность: стат. сб. / Комистат. Сыктывкар, 2011. С. 88. 2. Сельское хозяйство в Республике Коми. 2014: стат. сб. / Комистат. Сыктывкар, 2014. С. 103

отметить, что рекомендованные Институты питания РАМН рациональные нормы потребления на Крайнем Севере по сравнению с районами с умеренным климатом должны быть выше: по мясу в 1,2—1,25 раза, молоку — 1,23—1,3, рыбе — 1,4—1,5, овощам — 1,35—1,4 раза. Следовательно, с учетом специфики Севера уровень потребления продуктов питания по научно обоснованным нормам в республике будет значительно ниже.

Сценарии возможного развития аграрного сектора и продовольственного самообеспечения

При научном обосновании перспектив развития аграрного сектора северных и арктических территорий и его роли в продовольственном обеспечении необходимо учитывать:

- ограниченные возможности производства аграрной продукции на месте в силу неблагоприятных экстремальных условий и зависимость обеспечения населения продовольствием от ввоза;
- низкую обеспеченность сельскохозяйственными ресурсами;
- неразвитость агропродовольственной сферы и сельской инфраструктуры;
- отсутствие устойчивых связей с ареалами производства продуктов питания, завозимых в арктические и субарктические регионы;
- очаговый характер расселения и трудности доставки продовольствия в глубинные районы.

Основу продовольственного обеспечения северных и арктических территорий формиру-

ют импорт и ввоз продуктов питания из других районов страны. Анализ ввоза продовольствия в Республику Коми показал, что полностью завозится теплолюбивая продукция (бахчевые, фрукты), большинство видов продуктов питания промышленной переработки, таких как сахар, чай, растительное масло, мука, крупы, овощные консервы, большая часть мясомолочной и овощной продукции. В 2013 г. в республику завезено 51,5 тыс. т мяса и мясопродуктов, что составляет 261 % от размеров собственного производства, 190,8 тыс. т молока и молочных продуктов (332 %), 129,5 млн шт. яиц (110 %), 64,2 тыс. т овощей и бахчевых (290 %). Сейчас доля ввоза продуктов питания животного происхождения от размеров собственного производства существенно превышает этот показатель в 1990 г.

Прогнозируя будущее состояние продовольственного самообеспечения, следует прежде всего исходить из их природного и ресурсного потенциала. Анализ показал, что в Республике Коми по сравнению с Россией и Северо-Западным федеральным округом значительно ниже обеспеченность биологическими ресурсами за исключением поголовья оленей на душу населения (табл. 5).

Особенно низкая обеспеченность биологическими ресурсами в арктической зоне, за исключением поголовья оленей. В Арктике Республики Коми по сравнению с остальными ее территориями обеспеченность на душу населения сельхозпродукцией ниже в 4,1 раза, крупным рогатым скотом — в 430, свиньями — в 36 раз. В приарктических территориях существенно ниже обеспеченность на 100 человек пашней, свиньями, овцами и козами, птицей (табл. 6).

Таблица 5

Наличие сельскохозяйственных ресурсов (на 100 чел.) в 2013 г.

Страна, регион	Посевные площади, га			Крупный рогатый скот, голов	В том числе коровы	Свиньи, голов	Северные олени, голов
	зерновые	картофель	овощи				
Россия	31,9	1,5	0,5	13,6	6,1	13,3	1,1
Северо-Западный Федеральный округ	2,0	0,7	0,1	4,9	2,2	7,6	2,4
Зона Севера и Арктики	0,9	0,8	0,1	7,1	3,1	2,6	16,4
Европейский Север	0,07	0,7	0,08	3,7	1,5	2,5	9,3
Республика Коми	0,001	0,9	0,07	4,2	1,8	2,7	10,3

Рассчитано по: 1. Регионы России. Социально-экономические потенциалы. 2014.: стат. сб./Росстат. М., 2014. 2. Экономические и социальные показатели районов Крайнего Севера и приравненных к ним местностей в 2008—2012 гг. [Электронный ресурс]: http://www.gks.ru/bgd/regl/b14_22/Main.htm.

Таблица 6

Наличие сельскохозяйственных ресурсов (на 100 чел.) в Республике Коми в 2014 г.

Регион, муниципальное образование	С.-х. угодья, га	В том числе пашня	Крупный рогатый скот, голов	В том числе коровы	Олени, голов	Свиньи, голов	Овцы и козы, голов	Птица, голов*
Арктика (городской округ Воркута)	11,4	6,3	0,01	0,05	24,9	0,1	0,1	—
Субарктика	69,7	5,2	5,0	2,4	39,8	0,5	1,5	80,2
В том числе Инта	34,3	3,4	1,8	0,9	103,8	0,3	0,8	413
Печорский район	35,1	3,0	1,7	0,8	0	0,8	0,4	—
Усинск	27,5	2,9	3,2	1,2	48,9	0,3	0,6	—
Ижемский район	146,4	16,4	14,2	8,2	49,1	0,02	2,9	—
Усть-Цилемский район	364,3	11,5	21,4	9,6	5,1	0,03	9,9	—
Остальные территории Республики Коми	47,3	14,2	4,3	1,9	—	3,6	1,8	233

*Данные по сельхозорганизациям.

Рассчитано по: 1. Сельское хозяйство в Республике Коми. 2014.: стат. сб. / Комистат. Сыктывкар, 2015. 2. Города и районы Республики коми. 2013: стат. сб./ Комистат. Сыктывкар, 2014.

Причем при сокращении населения за 1990—2014 гг. в 2 раза обеспеченность посевными площадями на душу населения уменьшилась в 4 раза, крупным рогатым скотом — в 3,6 раза; поголовье оленей увеличилось в 1,9 раза (рис. 4).

Низкая обеспеченность биологическими ресурсами, неблагоприятные условия для земледелия (недостаток тепла, короткий вегетационный период, бедные почвы, избыточная увлажненность) сдерживают самообеспеченность населения местными продуктами питания. Учитывая особенности ведения аграрного производства в арктической и приарктической зонах, в перспективе необходимо делать упор на муниципальные образования южных и центральных районов с более благоприятными условиями функционирования сельского хозяйства.

В связи с трудными природными и экономическими условиями развития сельского хо-

зяйства для Республики Коми неприемлем принцип самообеспечения продовольствием, однако производство основных продуктов питания, для которых имеются благоприятные условия, являются в обозримой перспективе объективной необходимостью. Приоритетные направления развития аграрного и промышленного хозяйства: производство социально значимых продуктов питания — картофеля, овощей местного ассортимента, цельного молока, парного мяса, диетического яйца; сохранение и развитие традиционных отраслей, а также сбор дикорастущих грибов и ягод и их переработка.

При выборе стратегии развития сельского хозяйства следует исходить из естественных условий, роста реальных денежных доходов населения и из того, что в северном регионе должен производиться хотя бы минимальный нормативный набор продовольствия, необходимый для со-

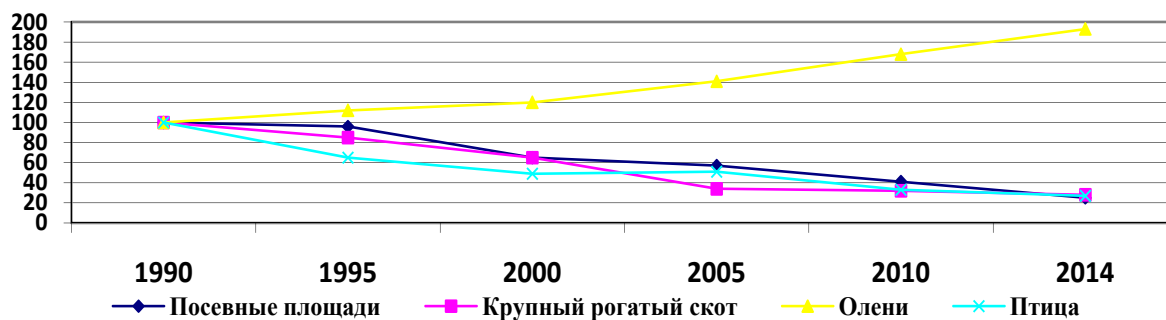


Рис. 4. Динамика биологических ресурсов (на 100 чел.) в Арктике и Субарктике Республики Коми за 1990—2014 гг. (1990 г.=100)

Рассчитано по: 1. Агропромышленный комплекс Республики Коми: история и современность: стат. сб. / Комистат. Сыктывкар, 2011. 2. Сельское хозяйство в Республике Коми. 2014: стат. сб. / Комистат. Сыктывкар, 2015. 3. Города и районы Республики Коми. 2014: стат. сб. / Комистат. Сыктывкар, 2015

хранения здоровья и обеспечения устойчивости жизнеобеспечения. Определяя варианты прогноза, необходимо учитывать также и то, что аграрный сектор не преодолел негативных последствий рыночных преобразований 1990-х гг.

Прогнозируя продовольственное самообеспечение, необходимо с помощью SWOT-анализа выявить сильные и слабые стороны, возможности и угрозы (опасности) развития аграрной сферы (табл. 7).

Таблица 7

SWOT- анализ для прогнозирования аграрного сектора и самообеспечения продовольствием Республики Коми

Сильные стороны	Слабые стороны
<p>Конкурентоспособность традиционных северных отраслей на национальном и международном рынках</p> <p>Высокий спрос и гарантированное потребление местной продукции</p> <p>Значительные природные и трудовые ресурсы</p> <p>Длинный световой день в период вегетации, хорошая обеспеченность растений влагой</p> <p>Высокий генетический потенциал крупного рогатого скота</p> <p>Благоприятные условия для производства и экспорта органической продукции</p> <p>Наличие значительного потенциала аграрной науки</p>	<p>Неблагоприятные природные условия для земледелия</p> <p>Низкая обеспеченность сельскохозяйственными ресурсами</p> <p>Большая зависимость производства животноводческой продукции от поставок и конъюнктуры концентрированных кормов</p> <p>Устаревшие технологии и оборудование</p> <p>Дефицит, низкий профессионально-квалифицированный уровень кадров</p> <p>Низкий уровень инновационной активности агропродовольственных организаций</p> <p>Недостаточный уровень менеджмента</p> <p>Неэффективные механизмы территориального распределения финансовой поддержки</p> <p>Отсутствие четко выраженной стратегии развития</p> <p>Ограниченный доступ сельхозтоваропроизводителей к рынкам продовольствия, материально-технических средств и финансовых ресурсов</p> <p>Низкое качество сельской жизненной среды (неразвитость инфраструктуры, благоустройства, сферы услуг)</p> <p>Низкий уровень жизни крестьян</p> <p>Неустойчивый сбыт аграрной продукции, вытеснение местных производителей с продовольственных рынков</p> <p>Низкие производительность труда, урожайность сельхозкультур, продуктивность скота</p> <p>Недостаточная конкурентоспособность аграрной и пищевой продукции</p>
Возможности	Угрозы (опасности)
<p>Увеличение производства местной продукции</p> <p>Переход на международные стандарты качества и безопасности продукции</p> <p>Создание интегрированных структур в системе производства, переработки и реализации продукции</p> <p>Наличие бюджетных средств для ускорения модернизации и комплексного развития сельских территорий</p> <p>Участие предприятий промышленности в финансировании аграрного и сельского развития</p> <p>Активизация государственной и муниципальной политики стимулирования агропродовольственного сектора</p>	<p>Физическое и моральное устаревание материально-технической базы</p> <p>Зависимость производства продовольствия от импортных технологий</p> <p>Сокращение биологических ресурсов</p> <p>Отток квалифицированных кадров</p> <p>Уменьшение численности сельского населения, его старение станет в перспективе барьером развития аграрной экономики</p> <p>Снижение рентабельности и инвестиционной привлекательности, банкротство аграрных хозяйствующих субъектов в условиях членства России в ВТО</p> <p>Неблагоприятные внешние условия (санкции, экономический кризис, диспаритет цен)</p> <p>Снижение финансовой поддержки, доступа к кредитным ресурсам</p> <p>Снижение финансовой поддержки, недоступность льготного кредита</p> <p>Усиление дифференциации в аграрном и сельском развитии</p> <p>Ухудшение социально-экономической ситуации на селе в связи со сворачиванием там аграрного производства</p>

В качестве прогноза развитие аграрного сектора и продовольственного самообеспечения Республики Коми на ближайшие 15 лет выбраны три сценария: инерционный (пессимистический), базовый, оптимистический (табл. 8). При всех вариантах прогнозирования необходимо учитывать продолжающийся в настоящее время системный кризис аграрного сектора.

Инерционный (пессимистический) сценарий не предполагает существенного роста аграрной экономики. Возможно ухудшение социально-экономической ситуации в зависимости от влияния неблагоприятных внешних условий (вступления в ВТО, санкций, экономического кризиса, высоких темпов инфляции), сохранения диспаритета цен на сельскохозяйственную и промышленную продукцию,

снижения финансовой поддержки, доступа к льготным кредитным ресурсам, усиления оттока квалифицированных кадров из села. Если также сохранится недостаточное ресурсное обеспечение отрасли на всех уровнях финансирования, недостаточно согласованное, скоординированное взаимодействие федеральных структур, региональных органов власти, органов местного самоуправления, хозяйствующих субъектов, общественных организаций и населения, не будет дифференциации инструментов и механизмов аграрного и сельского развития, то произойдет деградация производственного потенциала, отток из села кадров, сокращение производства продукции и снижение уровня самообеспечения продовольствием. На селе сохранится дальнейшее ухудшение демографической ситуации. И как

Таблица 8

**Варианты прогноза аграрного сектора и самообеспечения продуктами питания
в Республике Коми на период 2016—2030 гг.**

Сценарий развития	Ожидаемые социально-экономические результаты
Инерционный (пессимистический)	Уменьшение численности фермерских и личных хозяйств. Рост производства продукции свиноводства и рыболовства в ближайшей перспективе. Стабилизация или незначительный рост объемов производства молока, говядины, продукции птицеводства и оленеводства. Отток квалифицированных кадров из отрасли. Низкая доходность сельскохозяйственной деятельности. Увеличение безжизненного пространства в периферийных районах. Уровень самообеспеченности картофелем составит 85—90 %, овощами — 18—23, мясом и мясопродуктами — 23—28, молоком и молокопродуктами — 19—24, яйцом — 48—53 %.
Базовый	Незначительная модернизация аграрной экономики и сельской инфраструктуры. Небольшой рост инвестиционно-инновационной активности. Создание условий для снижения кадрового обеспечения отрасли. Развитие кооперации и интеграционных процессов. Умеренные темпы роста аграрной продукции. Уровень самообеспеченности картофелем составит 90—95 %, овощами — 23—28, мясом и мясопродуктами — 25—30, молоком и молокопродуктами — 24—29, яйцом — 60—65 %.
Оптимистический	Сформируется многоукладная аграрная экономика. Активная инновационная модернизация агропродовольственного сектора и инфраструктуры сельских территорий. Опережающее развитие получит производство органической продукции. Глубокая переработка продукции скотоводства, оленеводства и дикоросов, расширение ассортимента пищевой продукции с новыми потребительскими свойствами. Среднегодовые темпы роста аграрного производства составят 4—5 %. Полное самообеспечение населения картофелем и овощами открытого грунта местного ассортимента (кроме ранней продукции). Уровень самообеспеченности овощами составит 45—50 %, мясом и мясопродуктами — 35—40, молоком и молокопродуктами — 40—45, яйцом — 75—80 %.

следствие уменьшится обжитая сельская территория.

Базовый сценарий предполагает сохранение сложившихся в последние годы темпов изменения показателей сельского хозяйства, уровня господдержки отрасли, условий межотраслевого обмена в АПК, доступа организаций и хозяйств на финансовые рынки, ценовой и налоговой политики, относительно низких инвестиционных возможностей обновления производственного потенциала. В данном варианте рост производства сельхозпродукции будет наблюдаться в пригородных, а ее сокращение — в периферийных районах. Уровень самообеспечения продуктами питания повысится незначительно.

Для оптимистического сценария будут характерны использование селекционно-генетических, технико-технологических, организационно-экономических и социально-экологических инноваций, формирующих в агропродовольственном секторе пятый и шестой технологические уклады; активная протекционистская политика государства, использование эффективных инструментов и механизмов стратегического развития: прирост инвестиций, направленных на повышение почвенного плодородия, обновление производственного потенциала; привлечение в отрасль квалифицированных кадров; совершенствование размещения, специализации, кооперации и интеграции в агропродовольственном секторе, обеспечивающее замкнутый цикл производства аграрной продукции, ее переработку и реализацию; развитие производственной инфраструктуры, существенное улучшение социально-бытовых условий, качества и уровня жизни крестьян. Этот вариант основан на инновационном развитии аграрного сектора.

Наиболее приемлемым сценарием развития сельского хозяйства является оптимистический вариант, основанный на инновационном типе воспроизводства. Для его осуществления необходимо прежде всего преодолеть отрицательные последствия резкого перехода отрасли к рыночным отношениям с использованием монетаристских подходов, сформировать многоцелевую аграрную политику, нацеленную на модернизацию агропромышленного производства и повышение благосостояния крестьян. Возможность оптимистического

сценария развития будет зависеть от скоординированной работы Министерства сельского хозяйства и продовольствия, Министерства экономического развития и других ведомств республики с целью привлечения больших объемов инвестиций в аграрный сектор, создания научно-образовательных программ и инфраструктурных проектов удаленных сельских территорий, повышения уровня и качества жизни крестьян.

Заключение

Изучение состояния аграрного сектора и продовольственного самообеспечения в до-реформенный и рыночный периоды позволяет сделать следующие выводы и рекомендации.

1. Наиболее благоприятным для развития аграрного сектора и обеспечения местными продуктами питания был 30-летний период, предшествовавший современным рыночным реформам. Аграрная политика 1960—1980-х гг., направленная на ускорение темпов интенсификации и индустриализации аграрного производства, обеспечила устойчивый рост производства продукции, производительности труда, повышения уровня и качества жизни крестьян. В начале 1990-х гг. в республике производился нормативный минимальный объем продовольствия, необходимый для устойчивого жизнеобеспечения.

2. В развитии сельского хозяйства было много нерешенных проблем: низкая урожайность культур, а также продуктивность скота, производительность труда, эффективность использования ресурсов, высокий уровень потерь произведенной продукции, отставание производственной и социальной инфраструктуры в сельской местности, отток трудоспособного населения из села. Сложившаяся ситуация в агропродовольственной сфере в конце 1980-х гг. требовала системных реформ.

3. Аграрная реформа, представляющая длительный процесс, стала проводиться поспешно на основе революционных, а не эволюционных методов, а по ряду положений заведомо ошибочно. На практике основными направлениями аграрной реформы стали не повышение эффективности аграрного производства на основе модернизации, а преобра-

зование собственности на землю, реорганизация совхозов и колхозов, их дробление; либерализация цен на материально-технические ресурсы, приобретаемые сельскохозяйственными товаропроизводителями, и сдерживание цен на сельскохозяйственную продукцию, создавшие неэквивалентные экономические условия межотраслевого обмена результатами деятельности; сведение к минимуму субсидирования аграрной сферы; уход государства с рынка сельхозпродукции, отказ от его регулирования, ориентация на завоз импортного продовольствия.

4. Рыночная трансформация сопровождалась разрушением материально-технической базы сельского хозяйства, резким сокращением обрабатываемых земель, поголовья животных, численности работников, ухудшением их профессионального уровня и качества жизни, падением производства аграрной продукции, особенно в коллективных хозяйствах. Периферийное северное село переживает системный кризис. Реальные тенденции в аграрном секторе могут привести к его ликвидации, сокращению веками обжитых удаленных сельских территорий.

5. Спад производства продукции животноводства обусловил снижение коэффициента продовольственной самообеспеченности. За 1990—2013 гг. уровень самообеспечения по мясу и мясопродуктам снизился с 39 до 28 %, молоко и молокопродуктам — с 40 до 23, яйцу — с

94 до 48, по картофелю увеличился с 68 до 102, овощам — с 16 до 26 %. Сейчас доля ввоза продуктов питания животного происхождения к объему собственного производства превышает этот показатель в 1990 г.

6. Будущее сельского хозяйства и продовольственного самообеспечения республики представлено в виде сценариев: инерционного (пессимистического), базового и оптимистического. Наиболее приоритетным сценарием посткризисного развития отрасли является оптимистический вариант, обеспечивающий инновационный тип воспроизводства. Для его осуществления необходимо разработать и осуществить многоцелевую аграрную политику, нацеленную на формирование многоукладного и многофункционального хозяйства на селе, модернизацию агропродовольственного сектора, полное финансовое обеспечение развития аграрного сектора, производственной и социальной инфраструктур, разработку дифференцированной эффективной системы господдержки для сельской периферии и пригородных территорий, улучшение условий жизни крестьян, кадровое, научное и информационно-консультационное обеспечение аграрного производства, преодоление монополизма на основе стимулирования кооперативных форм в сферах производства, переработки и реализации продукции, активизацию внутреннего спроса на местную продукцию.

Список литературы

1. Аграрная политика современной России: научно-методологические аспекты и стратегия реализации. М.: ВИАПИ имени А. А. Никонова: Энциклопедия российских деревень, 2015. 518 с.
2. Безносиков В. А., Мокиев В. В., Хмелинин И. Н. Система обеспечения устойчивого развития земледелия // Столетний вклад Российской академии наук в становление и развитие сельского хозяйства на Европейском Севере: перспективы использования достижений фундаментальной науки. Сыктывкар: КНЦ УрО РАН, 1999. С. 29—50.
3. Буздалов И. Н. Аграрная политика: научные основы и «особый путь» ее осуществления в России // Аграрная политика современной России: научно-методологические аспекты и стратегия реализации. М.: ВИАПИ имени А. А. Никонова: Энциклопедия российских деревень, 2015. С. 46—53.
4. Иванов В. А. Аграрный сектор Севера России: трансформационные процессы, перспективы и механизмы устойчивого развития. Сыктывкар: Коми НЦ УрО РАН, 2012. 168 с.
5. Иванов В. А. Индустриализация птицеводства. Сыктывкар: Коми кн. изд-во, 1991. 96 с.
6. Иванов В. А. Интенсификация сельскохозяйственного производства: проблемы развития и эффективности. М.: Наука, 1990. 200 с.
7. Иванов В. А., Терентьев В. В. Состояние и перспективы аграрного сектора Республики Коми. Сыктывкар, 2010. 56 с. (Научные доклады / Коми научный центр УрО Российской академии наук. Вып. 509).

8. Итоги Всероссийской сельскохозяйственной переписи 2006 года: в 9 т. Т. 7. Сельское хозяйство районов Крайнего Севера и приравненных к ним местностей / Федеральная служба государственной статистики. М.: ИИЦ «Статистика России», 2008. 391 с.
9. Костяев А. И., Никонова Г. Н. Политика «рыночного фундаментализма»: последствия для АПК и пути их преодоления // *Аграрная политика современной России: Научно-методологические аспекты и стратегия реализации*. М.: ВИАПИ имени А. А. Никонова: «Энциклопедия российских деревень», 2015. С. 7—10.
10. Особенности и механизмы аграрного сектора периферийных сельских районов северного региона / В. А. Иванов, Т. Ю. Микушева, В. В. Терентьев и др. Сыктывкар: ГОУ ВО КРАГСИУ, 2014. 204 с.
11. Пшихачев С. М. Аграрная политика и тип развития: императивность взаимосвязи и взаимодействия // *Аграрная политика современной России: научно-методологические аспекты и стратегия реализации*. М.: ВИАПИ имени А. А. Никонова: «Энциклопедия российских деревень», 2015. С. 24—28.
12. Система ведения сельского хозяйства Коми АССР. Организационно-экономические основы ведения сельского хозяйства агропромышленного комплекса / И. В. Забоева, Г. В. Канев, В. В. Терентьев и др. Сыктывкар: Коми кн. изд-во, 1985. 116 с.
13. Система ведения сельского хозяйства АПК Коми ССР на 1991—1995 годы / И. В. Забоева, Г. В. Канев, В. В. Терентьев и др. Сыктывкар: Коми кн. изд-во, 1991. 208 с.
14. Терентьев В. В. Кадровое обеспечение модернизации сельского хозяйства северных и арктических территорий (на примере Республики Коми) // *Экономические и социальные перемены: факты, тенденции, прогноз*. 2013. № 4 (28). С. 151—165.

References

1. *Agrarnaja politika sovremennoj Rossii: nauchno-metodologicheskie aspekty i strategija realizacii*. М.: ВИАПИ имени А. А. Никонова: «Энциклопедия российских деревень», 2015. 518 с.
2. Beznosikov V. A., Mokiev V. V., Hmelinin I. N. *Sistema obespechenija ustojchivogo razvitija zemledelija // Stoletnij vklad Rossijskoj akademii nauk v stanovlenie i razvitie sel'skogo hozjajstva na Evropejskom Severe: perspektivy ispol'zovanija dostizhenij fundamental'noj nauki*. Syktyvkar: KNC UrO RAN, 1999. S. 29—50.
3. Buzdakov I. N. *Agrarnaja politika: nauchnye osnovy i «osobyj put'» ee osushhestvlenija v Rossii // Agrarnaja politika sovremennoj Rossii: nauchno-metodologicheskie aspekty i strategija realizacii*. М.: ВИАПИ имени А. А. Никонова: «Энциклопедия российских деревень», 2015. S. 46—53.
4. Ivanov V. A. *Agrarnyj sektor Severa Rossii: transformacionnye processy, perspektivy i mehanizmy ustojchivogo razvitija*. Syktyvkar: Komi NC UrO RAN, 2012. 168 s.
5. Ivanov V. A. *Industrializacija pticevodstva*. Syktyvkar: Komi kn. izd-vo, 1991. 96 s.
6. Ivanov V. A. *Intensifikacija sel'skohozjajstvennogo proizvodstva: problemy razvitija i jeffektivnosti*. М.: Nauka, 1990. 200 s.
7. Ivanov V. A., Terent'ev V. V. *Sostojanie i perspektivy agrarnogo sektora Respubliki Komi*. Syktyvkar, 2010. 56 s. (Nauchnye doklady / Komi nauchnyj centr UrO Rossijskoj akademii nauk. Vyp. 509).
8. *Itoги Vserossijskoj sel'skohozjajstvennoj perepisi 2006 goda: v 9 t. T.7. Sel'skoe hozjajstvo rajonov Krajnego Severa i priravnennyh k nim mestnostej / Federal'naja sluzhba gosudarstvennoj statistiki*. М.: ИИЦ «Статистика России», 2008. 391 с.
9. Kostjaev A. I., Nikonova G. N. *Politika «rynochnogo fundamentalizma»: posledstvija dlja APK i puti ih preodolenija // Agrarnaja politika sovremennoj Rossii: Nauchno-metodologicheskie aspekty i strategija realizacii*. М.: ВИАПИ имени А. А. Никонова: «Энциклопедия российских деревень», 2015. S. 7—10.
10. *Osobennosti i mehanizmy agrarnogo sektora periferijnyh sel'skih rajonov severnogo regiona / V. A. Ivanov, T. Ju. Mikusheva, V. V. Terent'ev i dr.* Syktyvkar: GOU VO KRAGSiU, 2014. 204 s.
11. Pshihachev S. M. *Agrarnaja politika i tip razvitija: imperativnost' vzaimosvjazi i vzaimodejstvija // Agrarnaja politika sovremennoj Rossii: nauchno-metodologicheskie aspekty i strategija realizacii*. М.: ВИАПИ имени А. А. Никонова: «Энциклопедия российских деревень», 2015. S. 24—28.
12. *Sistema vedenija sel'skogo hozjajstva Komi ASSR. Organizacionno-jekonomicheskie osnovy vedenija sel'skogo hozjajstva agropromyshlennogo kompleksa / I. V. Zaboeva, G. V. Kanev, V. V. Terent'ev i dr.* Syktyvkar: Komi kn. izd-vo, 1985. 116 s.

13. *Sistema vedenija sel'skogo hozjajstva APK Komi SSR na 1991—1995 gody* / I. V. Zaboeva, G. V. Kanev, V. V. Terent'ev i dr. Syktyvkar: Komi kn. izd-vo, 1991. 208 s.

14. Terent'ev V. V. *Kadrovoe obespechenie modernizacii sel'skogo hozjajstva severnyh i arkticheskij territorij (na primere Respubliki Komi)* // *Jekonomicheskie i social'nye peremeny: fakty, tendencii, prognoz*. 2013. № 4 (28). S. 151—165.

Для цитирования: Иванов В. А. Трансформация аграрного сектора северного региона в ходе рыночных реформ // Корпоративное управление и инновационное развитие экономики Севера: Вестник Научно-исследовательского центра корпоративного права, управления и венчурного инвестирования Сыктывкарского государственного университета. 2016. № 1. С. 52—70.

For citation: Ivanov V. A. Transformation of agrarian sector of the northern region during market reforms // Corporate governance and innovative economic development of the North: Bulletin of the Research Center of Corporate Law, Management and Venture Capital of Syktyvkar State University. 2016. № 1. P. 52—70.
